



**Assembleia Legislativa
do Estado do Ceará**

**MESAS DIRETORAS DO
PODER LEGISLATIVO
DO CEARÁ**

**IMPÉRIO E REPÚBLICA
1835 – 2016**

**MEMORIAL DA ASSEMBLEIA LEGISLATIVA
DO CEARÁ – MALCE
DEPUTADO PONTES NETO**

Osmar Diógenes
Organizador
(Pesquisa e Contextualização)

**MESAS DIRETORAS DO
PODER LEGISLATIVO
DO CEARÁ**

**IMPÉRIO E REPÚBLICA
1835 – 2016**



**Assembleia Legislativa
do Estado do Ceará**

Instituto de Estudos e Pesquisas sobre o
Desenvolvimento do Estado do Ceará

Fortaleza
2016

Copyright: © 2016 by INESP
Coordenação Editorial: Júlia Pinheiro Nogueira
Organização, Pesquisa e Texto: Osmar Diógenes
Edição de Texto, Projeto Gráfico, Diagramação, Digitação e Revisão: Ma.
Teresa Diógenes
Assessoria de Pesquisa: Carlos Pontes, Paulo Roberto Fernandes, Ma.
Teresa Diógenes
Assessoria de Texto: Carlos Pontes e Paulo Roberto Fernandes
Revisão Final: Osmar Diógenes
Projeto Gráfico de Capa: José Mário Giffoni Barros
Impressão e Acabamento: INESP
Pinturas e Fotografias cedidas pelos parlamentares e/ou familiares; Coordenação de Comunicação Social e Arquivo da Assembleia Legislativa.

Catalogado por Daniele Sousa do Nascimento CRB-3/1023

C387p Ceará. Assembleia Legislativa. Memorial Pontes Neto.
Mesas diretoras do poder legislativo do Ceará: império e
república 1835-2016 / organizador, Osmar Diógenes. – For-
taleza: INESP, 2016.
118p. : il.

ISBN: 978-85-7973-075-7

1. Ceará, Assembleia Legislativa. 2. Deputados estadu-
ais, biografia. I. Diógenes, Osmar. II. Título.

CDDdir. 923.288131

Permitida a divulgação dos textos e fotografias contidos neste livro, desde que citados autor e fontes.

VENDA PROIBIDA

EDITORA INESP

Av. Desembargador Moreira, nº 2807 – Ed. Senador César Cals, 1º andar
Dionísio Torres Fortaleza/CE CEP: 60.170-900
Tel: (85)3277 3701 – Fax: (85)3277 3707
www.al.ce.gov.br/inesp e-mail: inesp@al.ce.gov.br

MEMORIAL DA ASSEMBLEIA LEGISLATIVA DO CEARÁ

Av. Desembargador Moreira, nº 2807 - sala 115
Dionísio Torres Fortaleza/CE CEP: 60.170-900
Tel: (85)3277 3727 – 3277 3700
e-mail: memorial@al.ce.gov.br



**Assembleia Legislativa
do Estado do Ceará**

**29ª Legislatura
Mesa Diretora
2015–2016**

Deputado José Albuquerque
Presidente

Deputado Tin Gomes
1º Vice-presidente

Deputado Daniel Oliveira
2ª Vice-presidente

Deputado Sérgio Aguiar
1º Secretário

Deputado Manuel Duca
2º Secretário

Deputado João Jaime
3º Secretário

Deputado Joaquim Noronha
4º Secretário



Assembleia Legislativa do Estado do Ceará

Malce

Memorial da Assembleia Legislativa do Ceará – Malce

Presidência: Osmar Diógenes

Curadoria: Marinez Alves

Coordenadoria Administrativa: Martha Abreu

Assessoria Executiva: Venússia Ribeiro

Assessoria de Imprensa e Marketing: Edna Pontes e Fernanda Maciel

Preservação, Restauração e Manutenção: Edwiges Pinheiro Ximenes

Apoio Administrativo:

Edna Camarço

Lígia Castelo Branco

Coordenadoria de Pesquisa: Maria Teresa Diógenes

Assessoria de Pesquisa Histórica:

Carlos Pontes

Daniel Gonçalves

Paulo Roberto Fernandes

Produção Audiovisual: Thadeu Nobre

Coordenadoria do Setor Educativo: Socorro Medeiros

Assessoria do Setor Educativo:

Cléa Menezes

Germana Pontes

Ivana Costa

Rubens Rocha

Coordenadoria de Mediação: Maria Teresa Diógenes

Mediadores:

Ariadna Carvalho

Luiz Otávio Maia

Eveline Freitas

Rodolfo Farias

Estagiários:

Angelina Pontes

Juliane Moraes

Camila Bandeira

Thiago Pessoa

APRESENTAÇÃO

A missão de resgatar a história parlamentar do Ceará, assumida pela Assembleia Legislativa desde os anos 90 do século passado, tem prosseguimento com a publicação deste livro. Trata-se, na verdade, de uma reedição, reunindo as biografias dos Presidentes do Poder, com as devidas atualizações.

O Memorial da Assembleia Legislativa do Ceará (Malce) desempenha com muita acuidade esta nobre tarefa de preservação, retirando do olvido informações preciosas da vida e da atuação política de lideranças que, a partir de 1835 até os nossos dias, por delegação popular, ocuparam cadeiras no Parlamento estadual.

Este volume, que cuida especificamente dos que presidiram a Assembleia Legislativa do Ceará, apresenta um elenco de figuras notáveis da vida pública cearense, boa parte deles hoje dando nome às ruas e praças da capital e de outras cidades, numa prova inequívoca da importância histórica que conquistaram.

A tarefa de presidir um colegiado de líderes não é das mais fáceis. O Parlamento reúne personalidades diversas e diferentes temperamentos, cada um com sua ideologia, seu compromisso partidário e sua própria maneira de olhar a vida, o tempo e as circunstâncias.

Coordenar, à frente da Mesa Diretora, os trabalhos parlamentares, com imparcialidade e sentimento democrático, exige bom senso, ponderação e serenidade.

Muitas vezes, no calor das discussões e no fervor do embate de ideias, a ação moderadora da presidência se torna fundamental para a manutenção dos sublimes objetivos da representação que exercemos.

A presidência tem muitas outras obrigações, constituindo-se, verdadeiramente, numa gestão executiva, já que administra recursos, toma decisões, comanda um contingente de

funcionários, contrata serviços e se responsabiliza pelo perfeito funcionamento da Casa do Povo.

A história dos Presidentes do Poder Legislativo do Ceará, agora revista e atualizada, dá continuidade à série de volumes publicados sob a coordenação do Memorial Pontes Neto e editados pelo Inesp.

Pretendemos cumprir, desta forma, uma das missões da Assembleia Legislativa que, além de seus fundamentos primordiais, deve zelar pela preservação da história e dá conhecimento público do desempenho de seus parlamentares.

Desejamos que os leitores tenham bom proveito das informações aqui contidas e, se de alguma maneira puderem contribuir com documentos, fotografias e outros objetos relevantes para a memória da Assembleia, o façam, pelo que agradecemos penhoradamente.

Deputado José Albuquerque

Presidente da Assembleia Legislativa do Estado do Ceará

COMENTÁRIOS

Quando assumimos pela primeira vez, efetivamente, um mandato de Deputado Estadual, em 1975; deparamo-nos com a absoluta ausência de dados referentes à memória histórica da Assembleia Legislativa do Estado do Ceará, de seu passado, repleto de figuras e fatos marcados pela ausência de registros, ao longo do tempo.

Fotografias dispersas em salões e corredores postavam fisionomias diversas, contendo, várias delas quando muito, apenas nomes e datas, sem qualquer outra informação.

Passado assim tão rico de nossa história, relegava-se a um imerecido desprezo, envolvendo importantes homens públicos, projeção representativa de nossas elites sociopolíticas.

Vem dessa época a ideia de coligirmos informações biográficas, e dados relevantes, sobre lideranças que preencheram durante importantes lapsos de tempo a atividade política na província e no estado do Ceará.

A mera leitura das fichas biográficas, enfileiradas na presente publicação, retrata a magnitude e o prestígio de tão ilustres representantes do povo, homens públicos reapresentados ao presente e ao futuro, graças às pesquisas realizadas em fontes fidedignas, representando hoje 1.158 registros biográficos, entre eles a presença de 94 padres com mandato popular.

Fato importante a considerar, a até então minguada exposição de fotografias dos presidentes da Casa, encontra-se praticamente completa, podendo-se apreciar nos nossos dias as figuras austeras de quantos honraram, com prudência, sabedoria e altivez comandar a liderança de seus pares, ao curso de seus mandatos.

A presente publicação, marca a gestão da Mesa Diretora do Poder Legislativo, 29ª Legislatura, presidida pelo deputado José Albuquerque, que tem oferecido total apoio

ao projeto editorial iniciado em 1997 pelo Memorial, e que com esta publicação soma 29 títulos, compreendendo o arco histórico de 1829 a 2016, registrando 187 anos de nossa história legislativa.

Osmar Diógenes

Presidente do Memorial da Assembleia Legislativa do Ceará

Secretário Geral do Instituto do Ceará

(Histórico, Geográfico e Antropológico)

PREFÁCIO

Este inovador resgate histórico dos presidentes do Poder Legislativo do Ceará, abrangendo o período de 1835 a 2016, portanto do Império à República, realizado pela equipe do Memorial da Assembleia Legislativa do Estado do Ceará (Malce), sob a presidência do renomado pesquisador e historiador Osmar Diógenes, vem contemplar o Ceará com uma obra verdadeiramente singular, que se caracteriza por sua originalidade e contemporaneidade.

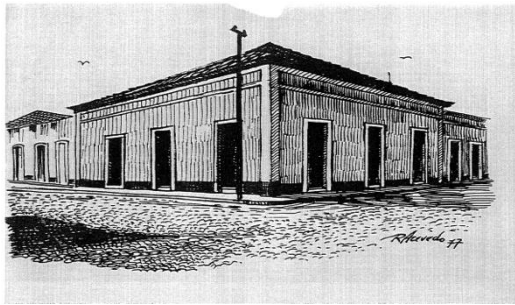
A historiografia dos presidentes, fonte de informação fundamental para a investigação do passado da nossa “Casa Legislativa”, seu processo evolutivo, por meio dos traços biográficos, por sua coetaneidade, também nos permite a compreensão do seu presente.

Assim, por sua amplitude e completude, considero esta publicação do Instituto de Estudos e Pesquisas sobre o Desenvolvimento do Estado do Ceará (Inesp), mantido constitucionalmente pela Assembleia Legislativa, como a “obra-prima” do Malce, cabendo reconhecer e agradecer, publicamente, o acurado e oportuno trabalho dessa figura exponencial da pesquisa histórica no Ceará, nosso querido amigo Osmar Diógenes, sempre se superando, nos surpreendendo e nos orgulhando mais e mais, a cada dia, com obras como esta, que certamente saciará a curiosidade de todos os que se interessam pelo estudo da política em nosso estado.

Roberto Cesar de Albuquerque Mendonça

Chefe de Gabinete da Presidência da
Assembleia Legislativa do Estado do Ceará

SEDES DO PODER LEGISLATIVO DO CEARÁ



1835 a 1856

Sede da Assembleia Provincial, localizada na Praça da Sé. O prédio já foi demolido. Essa imagem é o desenho de uma foto muito antiga, cujo estado de conservação não permite reprodução.



1856 a 1871

Antiga Intendência Municipal, localizada na rua Floriano Peixoto. Foi a segunda sede da Assembleia Legislativa. O prédio foi demolido e em seu lugar foi construído o Abrigo Central. O local é hoje ocupado por instalações da Praça do Ferreira.



1871 a 1977

Palacete Senador José Martiniano de Alencar, localizado na rua São Paulo, onde funcionou também a Academia Cearense de Letras, e hoje, é a sede do Museu do Ceará.



1978

Conjunto arquitetônico denominado Palácio Deputado Adauto Bezerra, atual sede da Assembleia Legislativa do Estado do Ceará, localizado na avenida Desembargador Moreira.

Assembleia Legislativa Provincial do Ceará

O Ato Adicional (12 de agosto de 1834), à Constituição de 25 de março de 1824, denominado “Carta de Liberdade das Províncias”, instituiu as Assembleias Legislativas Provinciais, em substituição aos Conselhos Gerais.

No Ceará, a instalação solene da Assembleia Legislativa Provincial deu-se a 7 de abril de 1835, pelo presidente da província, José Martiniano de Alencar. Reconhecidos os poderes dos deputados presentes à sessão preparatória e instalada a Assembleia Provincial, o Legislativo cearense se organizou para exercer suas atribuições, tendo de elaborar o seu Regimento e de eleger a Mesa Diretora, além das Comissões Permanentes. Para a elaboração do Regimento, foi composta uma Comissão Especial, constituída pelos deputados padre José da Costa Barros, sargento-mor João Facundo de Castro Menezes e bacharel José Pereira da Graça Júnior.

Os registros históricos são escassos quanto às discussões sobre o Regimento da Assembleia Provincial do Ceará. O Regimento da Assembleia Geral Legislativa do Império serviu de referência aos trabalhos do Legislativo cearense.

Estudos historiográficos sobre a Assembleia Legislativa Provincial do Ceará, no período de sua instalação, mostram que os deputados provinciais prestavam juramento ajoelhados em travesseiro de veludo e com a mão sobre um livro do Evangelho. O ritual parlamentar à época demonstra a força da tradição católica na sociedade.

A Mesa e as Comissões

Instalado em 7 de abril de 1835, o Legislativo cearense teve que atender a uma diversidade de tarefas: elaboração e discussão do Regimento, exame das contas e orçamentos das Câmaras Municipais, dentre outras.

Para a direção dos trabalhos, a Assembleia elegeu a Mesa, que se compunha do presidente, deputado Joaquim José Barbosa, vice-presidente sargento-mor João Facundo de

Castro Menezes. A 1ª Secretaria coube ao padre Carlos Augusto Peixoto de Alencar, e a 2ª Secretaria foi ocupada pelo tenente-coronel José de Castro e Silva Júnior.

Na primeira sessão de 1835, João Gomes Brasil teve assento à Mesa da Assembleia do Ceará, como secretário suplente.

As Comissões Permanentes da Assembleia Provincial do Ceará, instituídas pelo Artigo 35, do Regimento Interno (capítulo 6º), aprovado em 24 de abril de 1835, foram:

1. De Constituição e Poderes;
2. De Representação das Câmaras;
3. Do Projeto do Regimento Interno;
4. Das Contas das Câmaras;
5. Das Contas do Tesouro ou da Fazenda;
6. Eclesiástico;
7. De Redação das Leis;
8. Da Agricultura, Indústria, Comércio, Estradas, Navegação e Colonização;
9. Das Leis Regulamentares das Reformas da Constituição;
10. Da Justiça Civil e Criminal;
11. Da Instrução Pública, Estabelecimentos e Associações;
12. De Estatísticas, Divisão Civil e Judiciária.

A Primeira Eleição

A primeira eleição para a Assembleia Provincial do Ceará ocorreu a 8 de dezembro de 1834, data fixada pelo presidente Martiniano de Alencar. Aconteceu na sala das sessões da Câmara Municipal da cidade de Fortaleza, reunindo o presidente e vereadores, com o secretário Ferreira de Sousa Jacarandá. Os eleitores dos distritos, constantes de uma lista organizada com resultado de uma eleição primária ou de paróquia, reuniram-se no dia da eleição, na cidade ou vila respectiva.

Nessa eleição de 1834, o deputado mais votado foi José Ferreira Lima Sucupira da região do Cariri, que obteve 229 votos. Segundo os cronistas da época essa votação foi fruto de sua popularidade como redator do *Cearense Jacaú-*

na, jornal combativo que denunciava os abusos das autoridades locais.

Dos 28 deputados eleitos, segundo a “Ata da apuração geral dos votos”, fica destacada a importância das vilas interioranas, sobretudo Aracati, pelo número de votos, 34% do total destes, elegendo nove parlamentares. Dos 283 candidatos a deputado nas eleições de 1834, 42 eram sacerdotes. No início, a Assembleia Provincial teve a presença ostensiva de duas famílias na cena política: os Castro e Silva, da Vila do Aracati, e os Alencar, do Cariri, vilas do Crato e Jardim.

O processo eleitoral era da competência das Câmaras Municipais, que marcavam o dia das eleições paroquiais. Quinze dias depois, realizavam-se as eleições de segundo grau, ou dos círculos eleitorais, cujas atas de apuração eram endereçadas à Câmara Municipal da capital, para soma de votos.

A criação das Assembleias Provinciais propiciou maior autonomia aos governos locais que não desejavam a ingerência do poder central. Em 27 de abril de 1835, o presidente Martiniano de Alencar fixou em 3\$200 de diária a gratificação que seria paga a cada deputado, na Legislatura iniciada, com o acréscimo de 4\$000 de ajuda de custo por dia de viagem, para aqueles que moravam fora da capital. Para o trabalho dos deputados, foi providenciada a confecção de novas mesas, sendo contratados os serviços do artesão Joaquim Marques Vairão, fabricante de móveis.

A Transição Republicana

No Ceará, com o advento do sistema republicano, o chefe do Poder Executivo, coronel Luís Antônio Ferraz assinou decreto declarando em pleno vigor toda a legislação geral e provincial, salvo as disposições que estivessem em desacordo com o regime republicano.

O Governo Provisório da República no Ceará nomeou o general Clarindo de Queiroz para as funções de governador, marcando para 7 de maio de 1891 a eleição da Mesa Diretora que ficou constituída pelos seguintes membros:

Presidente	Desembargador José Joaquim Domingues Carneiro
1º Vice-presidente	Dr. Joaquim Pauleta Bastos de Oliveira
2º Vice-presidente	Francisco Ignácio de Queiroz
1º Secretário	Padre Luiz de Souza Leitão
2º Secretário	Cel. Celso Ferreira Limaverde
Suplentes Secretários	Dr. Antônio Monteiro do Nascimento Filho Dr. Moisés Correia do Amaral

Com a deposição do governador José Clarindo de Queiroz, em fevereiro de 1892, assumiu o major Benjamim Liberato Barroso, cujo primeiro decreto foi dissolver o Congresso e convocar outro para 12 de maio do mesmo ano.

Este novo Congresso, em sessão preparatória sob a presidência do senador Gonçalo de Almeida Souto e do deputado José Pinto Coelho de Albuquerque, procedeu à eleição da Mesa Provisória:

Presidente	Capitão Alfredo José Barbosa
Vice-presidente	Major dr. Manuel Nogueira Borges
1º Secretário	Dr. Ildefonso Correia Lima
2º Secretário	Dr. João Marcelo de Andrade

A 12 de julho de 1892, foi promulgada a Constituição Estadual, que instituiu duas Câmaras, o Senado e a Câmara dos Deputados, composta de 24 membros, maiores de 21 anos.

A promulgação da 2ª Constituição em 1892 extinguiu o Senado Estadual, assegurando aos senadores o exercício na Assembleia Legislativa até o fim de seus mandatos e reduziu o número de congressistas, que passou para 30. Na administração do dr. Antônio Pinto Nogueira Acioli, de 1904 a 1908, foi reformada a Constituição Estadual do Ceará de 1892, vigorando até o quadriênio de 1917–1920, quando a Assembleia teve, no primeiro ano, caráter de Constituinte, a fim de formalizar a reforma de alguns artigos, funcionando sob a presidência do deputado Tibúrcio Gonçalves de Paula. Em 1921, funcionou como Constituinte, sob a presidência do de-

putado Rubens Monte, assim como em 1925, sob a presidência do deputado Eduardo Henrique Girão. A Constituição Estadual de 1925 trouxe um fato muito importante, a aprovação do voto secreto, presente na letra do Artigo 107 dessa Carta Magna. A Constituição de 1925 ficou conhecida como a “Constituição do Voto Secreto”.

Essa Carta teve apenas quatro anos de vigência, pois dissolvida a Assembleia por força da Revolução de 1930, somente em 1935 voltou a funcionar como Constituinte. A Constituição Estadual do Ceará de 1935 aderiu ao ideal de federação, integrando o Estado ao resto do País. Promulgada, a Constituição de 1935, teve a Mesa Diretora assim composta:

Presidente	Dr. César Cals de Oliveira
1º Vice-presidente	Raimundo Norões Milfont
2º Vice-presidente	Antônio Frutuoso da Frota Filho
1º Secretário	Joaquim Bastos Gonçalves
2º Secretário	Lourival Correia Pinho
Suplentes Secretários	Elpídio Prata Gomes Antônio Felismino Neto

Essa Assembleia apresentou várias inovações, além da eleição pelo sistema indireto do governador. Como em 1891 e 1892, havia deputados suplentes, e uma bancada de deputados classistas.

Reunida a 24 de maio, a Assembleia foi dissolvida pelo Golpe de Estado de 1937, que instituiu o Estado Novo, à frente Getúlio Vargas.

Desde a instalação das atividades legislativas, em 1835, o Parlamento cearense apresentou os seguintes interregnos:

- ◆ 1890
- ◆ 1930 a 1934
- ◆ 1938 a 1946

As Dissensões

Em vários momentos do período monárquico, as disputas políticas travadas no seio da Corte, com as consequen-

tes alternâncias de Gabinetes entre conservadores e liberais, viriam gerar repercussões em cadeia junto às províncias, principalmente quanto à indicação de novos presidentes, os quais muitas vezes passavam a governar com quadros minoritários e resistentes às mudanças.

No período ora referido, pelos menos três grandes dissensões registraram-se no Legislativo provincial do Ceará; impedindo o desempenho normal dos trabalhos; em 1840, 1848 e 1887.

Em 1840, a ascensão do Gabinete conservador trouxe para o Ceará a queda dos liberais, que detinham a presidência da província na pessoa do Senador Alencar, detentor da maioria na Assembleia. As mudanças dos partidos à frente dos destinos políticos das províncias eram sempre marcadas por hostilidades e violências. Naquele momento, Alencar sendo senhor da maioria levou a Casa a uma divisão, passando a co-existirem duas Mesas distintas. A divisão perdurou até 1842.

Em 1848–1849, mais uma luta interna levou a Assembleia Legislativa Provincial a uma nova divisão. Sendo presidente do Poder o liberal dr. Tristão de Alencar Araripe, com maioria, resolveu obstruir votação de leis oriundas do governo, chegando a não acatar a autoridade do vice-presidente comendador Mendes Guimarães. A divisão perdurou até 1850.

Em 1887, irrompeu nova crise no Legislativo provincial. Dessa vez, a Casa não aprova a Lei de Meios (orçamento) do governador Caio Prado, desaguando o processo em uma divisão entre governo e oposição. Enquanto uma Mesa funcionava na parte alta da Sede, uma segunda instalava-se na parte térrea. Para complicar ainda mais a discórdia, instalou-se ainda uma terceira mesa, situação somente sanada com o advento da República, em 1889, e a conseqüente dissolução da Assembleia.

Histórico da Mesa Diretora Constituinte de 1947

No dia 25 de fevereiro de 1947, realizou-se a Segunda Sessão Preparatória de instalação da Assembleia Constituinte do Estado do Ceará, sob a presidência do desembargador Daniel Augusto Lopes, ocasião em que se procedeu a eleição dos demais membros da Mesa Diretora, à exceção do Presidente, já eleito em reunião imediatamente anterior:

Presidente	Joaquim Bastos Gonçalves
1º Vice-presidente	José Napoleão de Araújo
2º Vice-presidente	José Crispino
1º Secretário	Francisco Ferreira da Ponte
2º Secretário	Grijalva Ferreira da Costa
Suplentes Secretários	Augusto Tavares de Sá e Benevides Mário da Silva Leal

Logo após a eleição, o deputado Francisco Ferreira da Ponte renunciou à sua indicação para 1º Secretário – argumentou razões de cunho partidário – o que ensejou, em caráter provisório, a indicação do 2º Secretário, deputado Grijalva Costa, para o cargo de 1º Secretário, e o deputado Mário Leal para a 2ª Secretaria.

Em reunião aos 28 dias do mês de fevereiro de 1947, o Presidente, deputado Joaquim Bastos Gonçalves, comunicou aos senhores deputados a vacância do cargo de 1º Secretário procedendo então nova eleição. Nessa ocasião, foi escolhido o deputado José Napoleão de Araújo, o qual em pleito anterior da Mesa fora indicado para 1º Vice-presidente, fazendo a opção pelo cargo de 1º Secretário.

Vaga a 1ª Vice-presidência, realizou-se uma nova eleição para o cargo, tendo sido indicado o deputado Amadeu Furtado.

Após as modificações, em termos históricos, a Mesa Diretora da Assembleia Legislativa, com Função Constituinte, ficou assim composta e funcionando como tal até o dia 27 de junho de 1947, quando da conclusão dos trabalhos constituintes:

Presidente	Joaquim Bastos Gonçalves
1º Vice-presidente	Amadeu Furtado
2º Vice-presidente	José Crispino
1º Secretário	José Napoleão de Araújo
2º Secretário	Grijalva Ferreira da Costa
Suplentes Secretários	Augusto Tavares de Sá e Benevides Mário da Silva Leal

Nesta mesma data, foi realizada a eleição para a Mesa Diretora da Assembleia Legislativa do Estado do Ceará, já em caráter ordinário, que estabeleceu a seguinte formação:

Presidente	Joaquim Bastos Gonçalves
1º Vice-presidente	José Waldemar de Alcântara e Silva
2º Vice-presidente	José Crispino
1º Secretário	José Parsifal Barroso
2º Secretário	Grijalva Ferreira da Costa
Suplentes Secretários	Augusto Tavares de Sá e Benevides José Pontes Neto

Após cumprida essa formalidade legal, foram encerrados os trabalhos parlamentares, em sua Função Constituinte.

Atribuições Atuais da Mesa Diretora

A Mesa Diretora é constituída por deputados membros dos diversos partidos políticos representados no Poder Legislativo. Dentre suas muitas atribuições, ressaltam-se:

1. Promulgar decretos legislativos, resoluções e emendas à Constituição, dentro de quarenta e oito horas, após a aprovação.
2. Dirigir todos os serviços da Assembleia, durante as Sessões Legislativas e seus interregnos, e tomar as providências necessárias à regularidade dos trabalhos legislativos e administrativos.
3. Aprovar a proposta orçamentária da Assembleia Legislativa e encaminhá-la ao Poder Executivo, em tempo

hábil, para ser incluída na proposta orçamentária anual, para todo o estado do Ceará.

4. Fixar diretrizes para divulgação das atividades da Assembleia.

5. Adotar medidas adequadas para promover e valorizar o Poder Legislativo e resguardar o seu conceito perante a opinião pública.

6. Expedir pela maioria de seus membros: a) atos normativos que regulam normas em caráter geral, da competência interna do Poder Legislativo; b) atos deliberativos, sobre matéria de natureza administrativa.

7. Apresentar à Assembleia, na sessão de encerramento do ano legislativo, resenha dos trabalhos realizados.

A Assembleia Legislativa do Ceará, no Título III – Seção I – Art. 7º do Regimento Interno, determina a seguinte composição para Mesa Diretora:

- I. *Presidente;*
- II. *1º Vice-presidente;*
- III. *2º Vice-presidente;*
- IV. *1º Secretário;*
- V. *2º Secretário;*
- VI. *3º Secretário;*
- VII. *4º Secretário;*
- VIII. *1º, 2º e 3º Suplentes.*

PARÁGRAFO ÚNICO – No primeiro ano da legislatura, serão realizadas Sessões Preparatórias, no dia 1º de fevereiro, para posse dos Deputados diplomados e eleição da Mesa Diretora, com mandato de 2 (dois) anos, admitida a recondução, ao mesmo cargo na eleição subsequente, na mesma Legislatura e na seguinte.

Seção II **Da Eleição da Mesa**

Art. 8º. A escolha dos membros da Mesa será precedida de registro, perante o Presidente da Sessão Preparatória,

para esse fim convocada, na eleição do primeiro biênio, devendo ser subscrita por 1/5 (um quinto), no mínimo, dos Deputados Estaduais, vedada a subscrição, pelo mesmo Deputado, em mais de uma chapa, assegurada, tanto quanto possível, a representação proporcional dos partidos ou blocos parlamentares que participam da Assembleia Legislativa, e a proporcionalidade entre parlamentares do sexo masculino e feminino, sem prejuízo da autonomia partidária e dos blocos parlamentares.

§ 1º O pedido de registro das chapas, com os nomes e respectivos cargos, ocorrerá no início da Sessão, cabendo ao Presidente suspender os trabalhos pelo tempo necessário ao deferimento do registro, que observará o atendimento dos requisitos deste artigo, às vistas de dois Secretários, previamente designados pela Presidência, escolhidos entre parlamentares de partidos diferentes.

§ 2º Deferido o registro, o Presidente determinará ao Departamento Legislativo que organize o sistema eletrônico de votação, observando a ordem cronológica dos pedidos de registro, para efeito de numeração de chapas, no painel de votação; ou a confecção das chapas de votação, caso o sistema eletrônico apresente pane técnica.

§ 3º Em seguida, o Presidente comunicará ao Plenário o número correspondente a cada chapa, para fins de computação de voto no painel eletrônico.

Art. 9º. Após a reabertura da sessão, não será permitida a alteração da Chapa para qualquer cargo.

Art. 10º. A votação será realizada, por escrutínio secreto, considerando-se eleita a chapa que atingir a maioria absoluta dos votos.

PARÁGRAFO ÚNICO – Verificando-se o primeiro escrutínio e não obtida a maioria absoluta, proceder-se-á uma segunda votação, concorrendo, somente, as duas chapas mais votadas, proclamando-se eleita a que obtiver maioria relativa e, em caso de empate, a do Presidente mais idoso.

São muitas as atribuições da Assembleia Legislativa, tais como as de representar os interesses da população, fiscalizar a aplicação dos recursos públicos e as ações do Poder Executivo, elaborar leis visando o bem-estar e a harmonia social e, ao mesmo tempo, exercer funções administrativas garantidoras do bom desempenho desta Casa Legislativa.

Entretanto, com o suporte e a coordenação da Mesa Diretora e a orientação da Diretoria Geral, todos os setores que compõem o Poder Legislativo têm condições de realizar um trabalho coeso, eficiente e transparente para a finalidade maior de construir um espaço mais igualitário e justo para se viver.

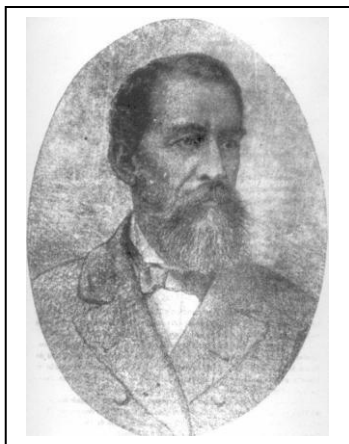
IMPÉRIO

(1835 – 1889)

1835–1837

Presidente

Joaquim José Barbosa



Capitão-mor. Filho de Francisco Xavier Barbosa e de Lourença Maria de Jesus Barbosa. Nasceu a 08.10.1785, em Aracati/CE, e faleceu a 30.10.1847, em Fortaleza/CE.

1838–1839

Presidente

João Facundo de Castro e Menezes



Major Facundo. Filho do capitão-mor José de Castro e Silva e de Joana Maria Bezerra. Nasceu a 12.07.1787, em Aracati/CE, e faleceu a 08.12.1842, em Fortaleza/CE.

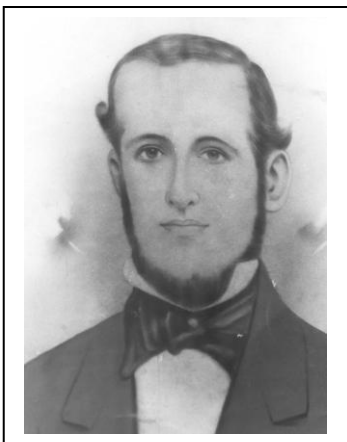
1º Secretário
2º Secretário

Dr. João **Paulo** de **Miranda**
Dr. **José Lourenço** de Castro e Silva

1840–1841

Presidente

Dr. Miguel **Fernandes Vieira**



Magistrado. Filho de Francisco Fernandes Vieira e de Angélica Fernandes Vieira (Viscondes do Icó). Nasceu a 13.01.1816, em Saboeiro/CE, e faleceu em Fortaleza/CE, a 09.04.1862.

1º Secretário

2º Secretário

Padre Antônio Pinto de Mendonça

Manuel José de Albuquerque

1843

Presidente

Padre Frutuoso Dias Ribeiro



Filho de Frutuoso Dias Ribeiro e de Maria Tereza de Jesus. Nasceu a 13.10.1805, em Icó/CE.

1844

Presidente
1º Secretário
2º Secretário

Dr. Miguel **Fernandes Vieira**
Dr. Gonçalo **Baptista Vieira**
(Barão de Aquiraz)
Dr. Francisco **Alves Pontes**

1845

Presidente
1º Secretário
2º Secretário

Dr. Miguel **Fernandes Vieira**
Dr. **Manuel Teófilo** Gaspar de Oliveira
Dr. Francisco **Alves Pontes**

1846

Presidente
1º Secretário
2º Secretário
3º Secretário

Capitão-mor **Joaquim José Barbosa**
Dr. **José Lourenço** de Castro e Silva
Dr. **Marcos** Antônio de **Macedo**
Dr. **Hipólito** Cassiano **Pamplona**

1847

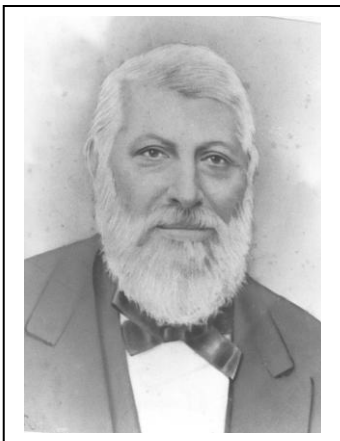
Presidente
1º Secretário
2º Secretário

Capitão-mor **Joaquim José Barbosa**
Padre Justino Furtado de Mendonça
Dr. **Felipe** Raulino de Sousa **Uchoa**

1848

Presidente

Dr. **Tristão** de Alencar **Araripe**



Magistrado. Filho do Coronel Tristão Gonçalves de Alencar Araripe e de Ana Triste Alencar Araripe. Nasceu a 07.10.1821, em Icó/CE, e faleceu no Rio de Janeiro/RJ, a 03.06.1908.

1º Secretário

2º Secretário

Dr. **Hipólito** Cassiano **Pamplona**

Manuel Francisco **de Paula Barros**

1849

Presidente

1º Secretário

2º Secretário

Dr. **Tristão** de Alencar **Araripe**

Dr. **Hipólito** Cassiano **Pamplona**

Padre Miguel Francisco **da Frota**

1850–1851

Presidente

Dr. **Domingos José Nogueira Jaguaribe**



Visconde de Jaguaribe. Filho do capitão João Nogueira dos Santos e de Joana Maria da Conceição. Nasceu a 14.09.1820, em Aracati/CE, e faleceu no Rio de Janeiro/RJ a 05.06.1890.

1º Secretário

2º Secretário

Domingos José Pinto Braga Júnior

Dr. **Manoel Franco Fernandes Vieira**

1852

Presidente

Dr. **Manuel Teófilo Gaspar de Oliveira**



Magistrado. Filho de Manuel José Teófilo e de Isabel Samico Teófilo. Nasceu a 17.03.1816, em Fortaleza/CE, e faleceu em Baturité/CE, a 15.08.1859.

1853–1854

Presidente

Cel. José **Pio Machado**

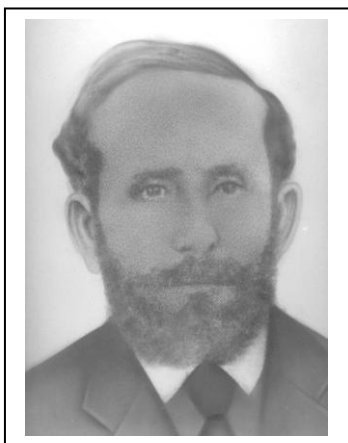


Militar. Filho do comendador José Antônio Machado e de Antônia Moreira Machado. Nasceu a 05.05.1808, em Fortaleza/CE, onde faleceu a 25.05.1854.

1855

Presidente

Dr. **Pedro Pereira** da Silva Guimarães

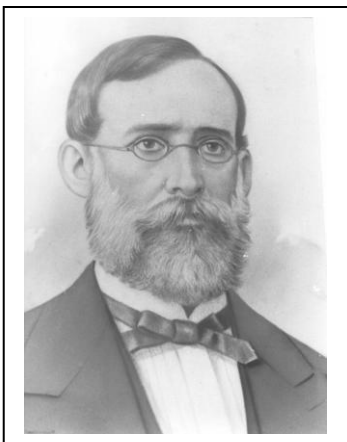


Bacharel em Direito. Filho de João Pereira da Silva Guimarães e de Ana Rodrigues Pereira. Nasceu a 29.06.1814, em Aracati/CE, e faleceu a 13.04.1876, em Fortaleza/CE.

1856–1857

Presidente

Dr. **Manoel Franco Fernandes Vieira**



Magistrado. Neto do Visconde de Icó, Francisco Fernandes Vieira, e de Angélica Fernandes Vieira. Nasceu a 18.09.1821, em Maranguape/CE, e faleceu a 16.12.1880, em Fortaleza/CE.

1º Secretário

José **Maximiano Barroso**

2º Secretário

Dr. **Herculano de Araújo Sales**

1858

Presidente

Padre Justino Domingues da Silva



Bacharel em Direito. Filho de Joaquim Domingues da Silva e de Florência Maria de Jesus. Nasceu a 28.01.1823, em Sobral/CE, e faleceu em Fortaleza/CE, a 08.07.1907.

1º Secretário

Dr. **Joaquim Mendes** da Cruz Guimarães **Júnior**

2º Secretário

Cap. **Gustavo Gurgulino** de Souza

1859

Presidente
1º Secretário
2º Secretário

Padre Justino Domingues da Silva
Dr. **Joaquim Mendes** da Cruz Guimarães **Júnior**
Cap. **Gustavo Gurgulino** de Souza

1860

Presidente
1º Secretário
2º Secretário

Padre Justino Domingues da Silva
Dr. **Joaquim Mendes** da Cruz Guimarães **Júnior**
Joaquim José Alves Linhares

1861

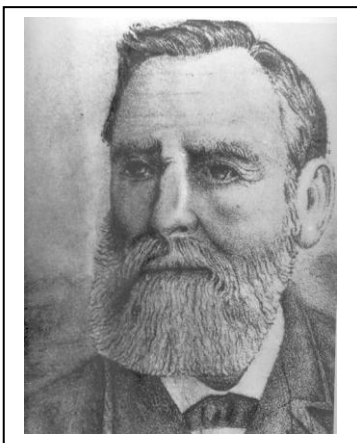
Presidente
1º Secretário
2º Secretário

Padre Justino Domingues da Silva
Cel. José **Nunes de Melo**
Dr. **Joaquim Mendes** da Cruz Guimarães **Júnior**

1862

Presidente

Dr. Gonçalo **Baptista Vieira**



Barão de Aquiraz. Bacharel em Direito. Filho do capitão-mor Gonçalo Batista Vieira. Nasceu em Jucás/CE a 17.05.1819, e faleceu a 10.03.1896, em Fortaleza/CE.

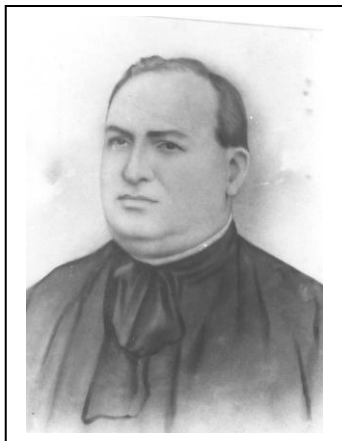
1º Secretário
2º Secretário

José **Maximiano Barroso**
Cel. José **Nunes de Melo**

1863

Presidente

Padre Francisco Xavier Nogueira



Filho de Francisco Xavier Nogueira e de Maria das Graças Nogueira. Nasceu a 25.03.1825, em Fortaleza/CE, e faleceu a 20.07.1898, em Santana do Acaraú/CE.

1º Secretário

2º Secretário

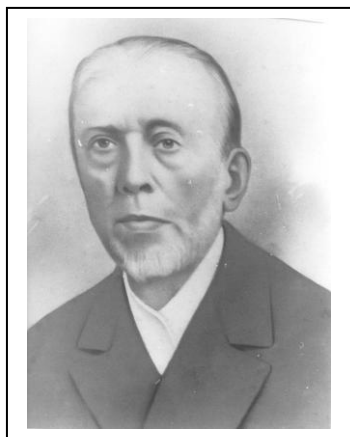
José **Maximiano Barroso**

Cap. **Gustavo Gurgulino** de Souza

1864–1865

Presidente

Dr. Hipólito Cassiano Pamplona

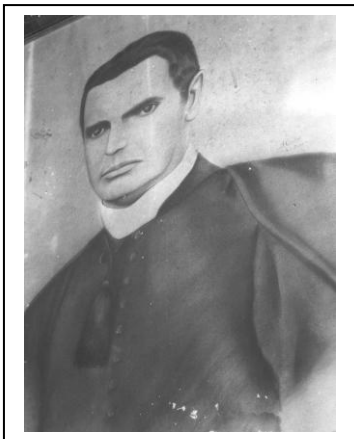


Magistrado. Filho do tenente-coronel José Pamplona e de Angélica Rosa Pamplona. Nasceu a 02.03.1819, em Aracati/CE e faleceu em Fortaleza/CE, a 10.05.1895.

1866

Presidente

Padre Francisco Correia de Carvalho e Silva



Primo co-irmão do padre Lourenço Correia de Sá. Nasceu a 10.01.1814, em Aracati/CE, e faleceu em Ipu/CE, a 13.06.1881.

1867–1868

Presidente

Padre Antonino Pereira de **Alencar**

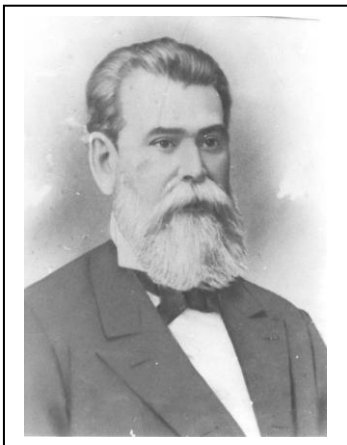


Filho de Antônio Leão da França e de Inácia Pereira de Alencar. Nasceu a 15.03.1860, em Exu/PE, e faleceu em Fortaleza/CE, a 11.03.1889.

1869

Presidente

Dr. Antônio Joaquim **Rodrigues Júnior**



Advogado. Filho de Antônio Joaquim Rodrigues e de Ana de Albuquerque Rodrigues. Nasceu a 12.03.1837, em Sobral/CE, e faleceu a 14.05.1904, em Fortaleza/CE.

1870–1871

Presidente

Dr. Gonçalo **Baptista Vieira**

1872

Presidente
2º Secretário

Padre Francisco Xavier Nogueira
Dr. **Tristão** de Alencar **Araripe Júnior**

1873

Presidente
1º Secretário
2º Secretário

Padre Francisco Xavier Nogueira
Dr. Francisco **Gonçalves da Justa**
Dr. **Tristão** de Alencar **Araripe Júnior**

1874

Presidente

Padre Francisco Xavier Nogueira

1875

Presidente

Vice-presidente

1º Secretário

2º Secretário

Padre Francisco Xavier Nogueira

Comendador João Antônio **Machado**

Dr. **Praxedes Theódulo** da Silva

Dr. José Gomes de **Sá Barreto**

1876

Presidente

Vice-presidente

1º Secretário

Suplente

2º Secretário

Suplente

Padre Francisco Xavier Nogueira

Dr. Manoel **Fernandes Vieira**

Dr. **Joaquim Pauleta** Bastos de Oliveira

Dr. José Gomes de **Sá Barreto**

Dr. Francisco Cordeiro da **Rocha Campelo**

Dr. Manuel de **Souza Garcia**

1877

Presidente

Vice-presidente

1º Secretário

Suplente

Padre Francisco Xavier Nogueira

Cel. **Joaquim** José de Souza **Sombra**

Dr. **Samuel** Felipe de Souza **Uchoa**

José Feijó de **Melo**

1878

Presidente

Dr. **José Pompeu** de Albuquerque **Cavalcante**



Engenheiro militar. Filho de José Cavalcante e de Joana Maria Cavalcante. Nasceu em Fortaleza/CE, a 10.04.1839, e faleceu a 14.07.1891, no Rio de Janeiro/RJ.

1º Secretário

João Lopes Ferreira Filho

2º Secretário

Joaquim Feijó de Melo

1879

Presidente

Dr. **José Pompeu** de Albuquerque **Cavalcante**

1º Secretário

João Lopes Ferreira Filho

2º Secretário

Joaquim Feijó de Melo

1880

Presidente

Dr. **José Pompeu** de Albuquerque **Cavalcante**

1º Vice-presidente

Dr. **Helvécio** da Silva **Monte**

2º Vice-presidente

Ten-cel. **Antônio** Pereira de Brito **Paiva**

1º Secretário

João Lopes Ferreira Filho

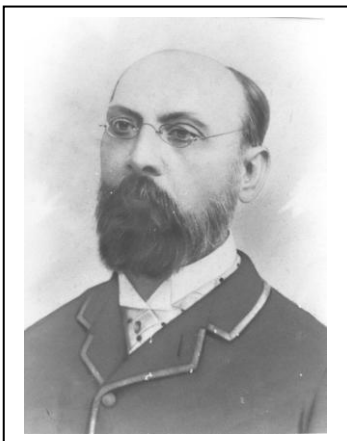
2º Secretário

Joaquim Feijó de Melo

1881

Presidente

Dr. **Helvécio da Silva Monte**



Médico. Filho de João José do Monte e de Rosa da Silva Travasso. Nasceu a 28.11.1840, em Penedo/AL, e faleceu, no Rio de Janeiro/RJ, a 08.02.1941.

1º Vice-presidente

2º Vice-presidente

1º Secretário

Suplente

2º Secretário

Suplente

Padre João Antônio do Nascimento e **Sá**

Dr. José **Antônio** da **Justa**

João Lopes Ferreira Filho

Fenelon Bomilcar da **Cunha**

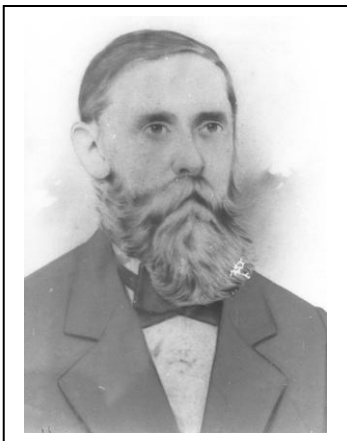
Joaquim Feijó de Melo

Cel. **Miguel Soares** e Silva

1882

Presidente

Dr. José **Antônio da Justa**



Engenheiro agrônomo. Nasceu no ano de 1831, em Pacatuba/CE, onde faleceu a 21.04.1886.

1° Vice-presidente

2° Vice-presidente

1° Secretário

2° Secretário

Suplentes

Ten-cel. **João Paulino** de Barros Leal

Dr. **José Mendes** Pereira de **Vasconcelos**

José **Martiniano Peixoto de Alencar**

Cel. **Miguel Soares** e Silva

Padre Bernardino de Oliveira **Memória**

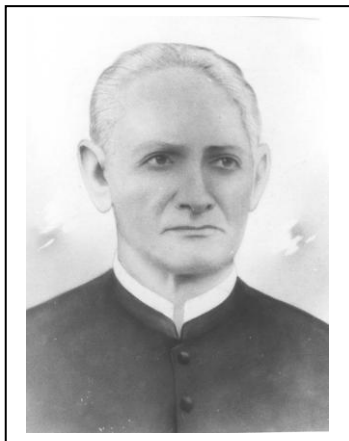
Prof. **Arcádio** Lindolfo de Almeida **Fortuna**

Padre Francisco da Mota de Souza **Angelim**

1883

Presidente

Padre João Antônio do Nascimento e Sá



Filho de Antônio José Pereira de Sá e de Antônia Nunes da Silveira. Nasceu a 29.09.1839, em Sousa/PB, e faleceu em Mombaça/CE, a 21.08.1884.

Vice-presidente
1º Secretário
2º Secretário

Antônio **Moreira de Souza**
Martinho Rodrigues de Souza
Dr. **Justiniano de Serpa**

1884

Presidente

Monsenhor Antero José de Lima



Filho de Gabriel José Pequeno Ibiapina e de Antônia Cândida de Lima. Nasceu em dezembro de 1845, em Arneiroz/CE, e faleceu a 11.10.1924, em Manaus/AM.

1° Vice-presidente

Ten-cel. **João Paulino** de Barros Leal
(substituído por **Padre Sizenando**
Marcos de Castro e Silva)

2° Vice-presidente

Cel. **Diogo Gomes Parente**

1° Secretário

Manuel Sedrim de Castro Jucá

1885

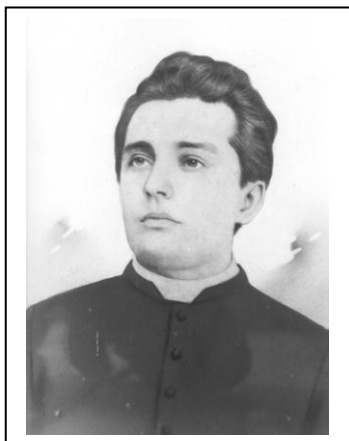
Presidente

Monsenhor Antero José de Lima

1886

Presidente

Monsenhor José Teixeira da Graça



Filho do coronel Antônio Pereira da Graça. Nasceu em 1853, em Aracati/CE, e faleceu em Fortaleza/CE, a 24.07.1894.

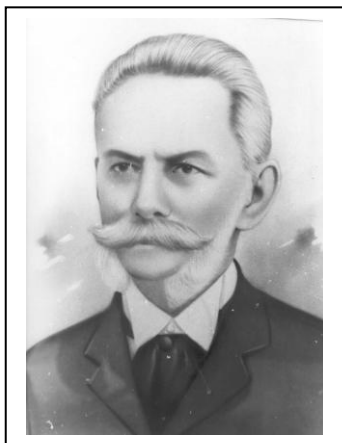
1º Secretário
2º Secretário

Martinho Rodrigues de Souza
Valdemiro Moreira

1887

Presidente

Ten-cel. **João Paulino** de Barros Leal



Militar. Nasceu a 22.06.1840, em Quixeramobim/CE, e ali faleceu em abril de 1914.

1° Vice-presidente

2° Vice-presidente

1° Secretário

2° Secretário

1° Suplente

2° Suplente

Padre Luiz de Souza **Leitão**

Honório Moreira **de Carvalho**

Martinho Rodrigues de Souza

Valdemiro **Moreira**

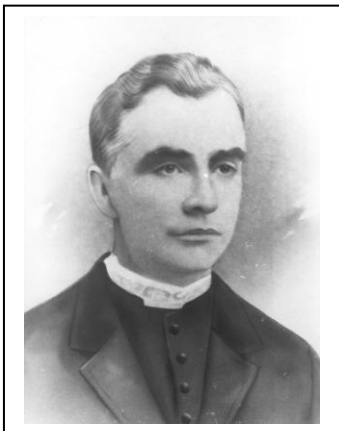
Manuel Monteiro da Silva

Farmacêutico **João Francisco Sampaio**

1888

Presidente

Padre Luiz de Souza Leitão

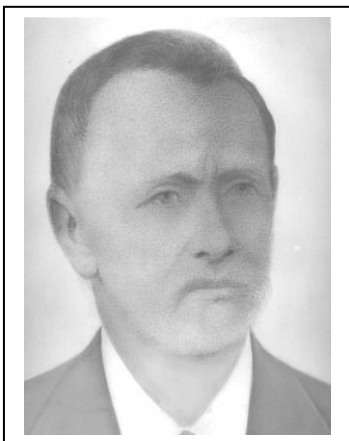


Filho de José de Souza Leitão e de Adelina Cândida de Moraes Leitão. Nasceu a 27.03.1851, em Quixeramobim/CE, e faleceu em Castanhal/PA, a 13.10.1921.

1889

Presidente

Cel. **Diogo Gomes Parente**



Militar. Filho de Vicente Gomes Parente e de Maria Tereza Bernadina do Monte. Nasceu em 1826 em Sobral/CE, ali falecendo em 1890. Último Presidente da Assembleia no regime monárquico.

REPÚBLICA

(1889 – 2016)

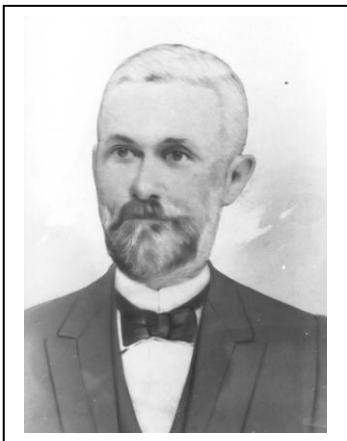
1891

Mesa Diretora do Congresso Cearense Constituinte

16 de junho de 1891

Presidente

Dr. José Joaquim **Domingues Carneiro**



Desembargador. Filho de Joaquim Domingues Carneiro. Nasceu em setembro de 1836, em Jucás/CE, e faleceu em Fortaleza/CE, a 09.09.1915.

1º Vice-presidente

2º Vice-presidente

1º Secretário

2º Secretário

Suplentes

Dr. **Joaquim Pauleta** Bastos de Oliveira

Francisco **Ignácio** de **Queiroz**

Padre Luiz de Souza **Leitão**

Prof. **Celso** Ferreira **Lima Verde**

Dr. **Antônio** Monteiro do **Nascimento** Filho

Dr. **Moysés** Correia do **Amaral**

1892

Instalação do Congresso Cearense Constituinte

12 de maio de 1892

Presidente

Manuel Ambrósio da Silveira **Torres Portugal**



Bacharel em Direito. Filho de Manuel Antônio da Silveira Torres Portugal e de Francisca de Paula Torres Portugal. Nasceu a 07.12.1845, e faleceu em Fortaleza/CE.

1º Secretário

Dr. **Pedro Augusto Borges**

2º Secretário

Dr. **Helvécio da Silva Monte**

1892

Mesa Diretora do Congresso Cearense Constituinte

12 de julho de 1892

Presidente

Dr. Antônio Pinto **Nogueira Accioly**



Comendador. Filho do coronel José Pinto Nogueira e de Ana Accioly Pinto Nogueira. Nasceu em Icó/CE a 11.10.1840, e faleceu a 04.04.1921, no Rio de Janeiro/RJ.

1º Vice-presidente

Senador major Antônio Joaquim **Guedes de Miranda**

2º Vice-presidente

Deputado dr. **Ildefonso** Correia **Lima**

1º Secretário

Deputado prof. **Agapito** Jorge **dos Santos**

2º Secretário

Deputado major dr. Manuel **Nogueira Borges**

Suplentes

Deputado **Francisco Gomes** de Oliveira Braga

Deputado **Antônio Afonso** de Albuquerque

15 de julho de 1892

Presidente

Dr. **Gonçalo** de Almeida **Souto**



Bacharel em Direito. Filho de João Rodrigues Souto e de Francisca de Almeida Souto. Nasceu a 12.05.1826, em Fortaleza/CE, e faleceu a 19.11.1914, no Rio de Janeiro/RJ.

1º Vice-presidente

Tenente da Armada José Tomaz **Lobato de Castro**

2º Vice-presidente

Dr. João **Marinho de Andrade**

1º Secretário

Prof. **Agapito Jorge dos Santos**

2º Secretário

Major dr. Manuel **Nogueira Borges**

Suplentes

Francisco Gomes de Oliveira Braga
Antônio Afonso de Albuquerque

03 de julho de 1893

Presidente

Comendador Antônio Pinto **Nogueira Accioly**

1º Vice-presidente

Dr. João **Marinho de Andrade**

2º Vice-presidente

Farm. **Carlos** Felipe Rabelo de **Miranda**

1º Secretário

Prof. **Agapito Jorge dos Santos**

2º Secretário

Antônio Sales

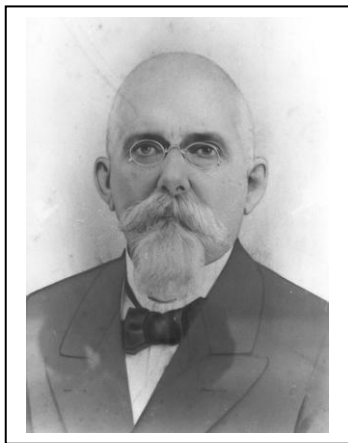
Suplentes

José Pinto Coelho de Albuquerque
Cel. **Tibúrcio Gonçalves** de Paula

07 de julho de 1894

Presidente

Carlos Felipe Rabelo de Miranda



Farmacêutico. Filho de Carlos Augusto de Miranda e de Augusta Fiúza de Miranda. Nasceu em Aracati/CE a 12.08.1840, e faleceu em Fortaleza/CE, em 1909.

1º Vice-presidente

2º Vice-presidente

1º Secretário

2º Secretário

Suplentes

Dr. João **Marinho de Andrade**

Cel. **Salustiano Moreira** da Costa Marinho

Prof. **Agapito Jorge dos Santos**

Antônio Sales

José Pinto Coelho de Albuquerque

Cel. **Tibúrcio Gonçalves** de Paula

1º de agosto de 1895

Presidente

1º Vice-presidente

2º Vice-presidente

1º Secretário

2º Secretário

Suplentes

Farm. **Carlos Felipe Rabelo de Miranda**

Dr. João **Marinho de Andrade**

Cel. **Salustiano Moreira** da Costa Marinho

Prof. **Agapito Jorge dos Santos**

Antônio Sales (renunciou, assumindo o
padre Carlos Antônio Barreto)

José Pinto Coelho de Albuquerque

Cel. **Tibúrcio Gonçalves** de Paula

13 de julho de 1896

Presidente	Farm. Carlos Felipe Rabelo de Miranda
1º Vice-presidente	Dr. João Marinho de Andrade
2º Vice-presidente	Padre Vicente Jorge de Souza
1º Secretário	Prof. Agapito Jorge dos Santos
2º Secretário	Padre Carlos Antônio Barreto
Suplente	Cel. Tibúrcio Gonçalves de Paula

02 de agosto de 1897

Presidente	Farm. Carlos Felipe Rabelo de Miranda
1º Vice-presidente	Cel. Belisário Cícero Alexandrino
2º Vice-presidente	Cel. Tibúrcio Gonçalves de Paula
1º Secretário	Prof. Agapito Jorge dos Santos
2º Secretário	José Pinto Coelho de Albuquerque
Suplentes	Farm. Raimundo Leopoldo Coelho de Arruda Afonso Fernandes Vieira

08 de julho de 1898

Presidente	Dr. Gonçalo de Almeida Souto
1º Vice-presidente	Cel. Belisário Cícero Alexandrino
2º Vice-presidente	Cel. Tibúrcio Gonçalves de Paula
1º Secretário	Prof. Agapito Jorge dos Santos
2º Secretário	José Pinto Coelho de Albuquerque
Suplentes	Cel. Lourenço Alves Feitosa e Castro Farm. Raimundo Leopoldo Coelho de Arruda

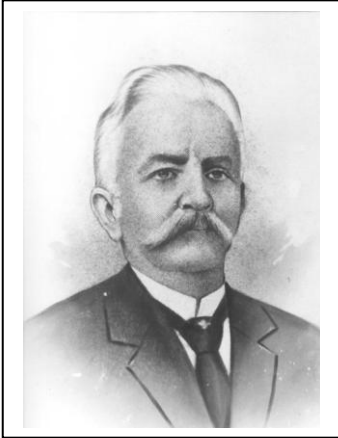
1899

Presidente	Dr. Gonçalo de Almeida Souto
------------	--

1900

Presidente

Cel. **Belisário Cícero Alexandrino**



Bacharel em Direito. Filho de Francisco José Alexandrino e de Rita Alexandrino. Nasceu em I-có/CE, a 20.04.1845, e faleceu a 10.10.1929, em Fortaleza/CE.

02 de julho de 1901

Presidente

1º Vice-presidente

2º Vice-presidente

1º Secretário

2º Secretário

Cel. **Belisário Cícero Alexandrino**

Cel. **Tibúrcio Gonçalves** de Paula

José Pinto Coelho de Albuquerque

Farm. Raimundo Leopoldo **Coelho de Arruda**

Cel. **Lourenço Alves Feitosa** e Castro

1º de agosto de 1902

Presidente

Vice-presidente

1º Secretário

2º Secretário

Suplentes

Cel. **Belisário Cícero Alexandrino**

José Pinto Coelho de Albuquerque

Farm. Raimundo Leopoldo **Coelho de Arruda**

Cel. **Lourenço Alves Feitosa** e Castro

Maurício **Graco Cardoso**

Dr. **Raimundo Borges**

02 de julho de 1903

Presidente	Cel. Belisário Cícero Alexandrino
1º Vice-presidente	Cel. Tibúrcio Gonçalves de Paula
2º Vice-presidente	José Pinto Coelho de Albuquerque
1º Secretário	Farm. Raimundo Leopoldo Coelho de Arruda
2º Secretário	Cel. Lourenço Alves Feitosa e Castro

1º de agosto de 1904

Presidente	Cel. Belisário Cícero Alexandrino
1º Vice-presidente	Cel. Tibúrcio Gonçalves de Paula
2º Vice-presidente	José Pinto Coelho de Albuquerque
1º Secretário	Farm. Raimundo Leopoldo Coelho de Arruda
2º Secretário	Cel. Lourenço Alves Feitosa e Castro
Suplentes	Maurício Graco Cardoso Dr. Raimundo Borges

25 de junho de 1905

Presidente	Cel. Belisário Cícero Alexandrino
Vice-presidente	Valdomiro Moreira
1º Secretário	Farm. Raimundo Leopoldo Coelho de Arruda
2º Secretário	Ten. dr. Oscar Feital

1º de agosto de 1906

Presidente	Cel. Belisário Cícero Alexandrino
1º Vice-presidente	Cel. Tibúrcio Gonçalves de Paula
2º Vice-presidente	José Pinto Coelho de Albuquerque
1º Secretário	Farm. Raimundo Leopoldo Coelho de Arruda
2º Secretário	Cel. Lourenço Alves Feitosa e Castro

1907–1908

Presidente	Cel. Belisário Cícero Alexandrino
------------	--

1909

Presidente	Cel. Belisário Cícero Alexandrino
1º Vice-presidente	Monsenhor Vicente Pinto Teixeira
1º Secretário	Cap. dr. Oscar Feital
2º Secretário	Dr. Benjamim Pompeu Pinto Accioly

1910

Presidente	Cel. Belisário Cícero Alexandrino
1º Vice-presidente	José Pinto Coelho de Albuquerque
2º Vice-presidente	Cel. Antônio Frederico de Carvalho Mota
1º Secretário	Cel. Lourenço Alves Feitosa e Castro
2º Secretário	Cap. dr. Oscar Feital

10 de julho de 1912

Presidente	Cel. Belisário Cícero Alexandrino
1º Vice-presidente	José Pinto Coelho de Albuquerque
2º Vice-presidente	Salustiano José de Melo
1º Secretário	Dr. Antônio Eugênio Gadelha
2º Secretário	Dr. Benjamim Pompeu Pinto Accioly

Observação: Com a “Sedição de Juazeiro”, os anos de 1913 e 1914 foram conflituosos, sendo decretado Estado de Sítio no Ceará. Em 14 de março de 1914, o Presidente da República, marechal Hermes da Fonseca, através de Intervenção Federal, depõe o Presidente do Estado, Marco Franco Rabelo.

Anulando, deste modo, os Poderes Executivo e Legislativo do Estado, que passaram a ser exercidos pelo coronel Setembrino de Carvalho, nomeado Interventor. Este militar, que era chefe do Gabinete do Ministro da Guerra, viera de ponto feito para apressar o afastamento de Franco Rabelo, tendo chegado ao Ceará no dia 18 de fevereiro. Como Interventor, dirigiu os destinos do Estado desde 15 de março até 24 de junho, data em que assumiu as funções do cargo de Presidente o coronel Benjamim Barroso, eleito em 15 de maio.

Raimundo Girão, Pequena história do Ceará. Fortaleza: Editora Batista Fontenele, 1953.

1913

Presidente

Monsenhor Francisco Ferreira Antero



Filho de Antônio Ferreira Antero e de Ana Joaquina do Espírito Santo. Nasceu em Icó/CE, a 01.05.1855, e faleceu a 24.06.1928.

1914

Presidente

Dr. Floro Bartolomeu da Costa

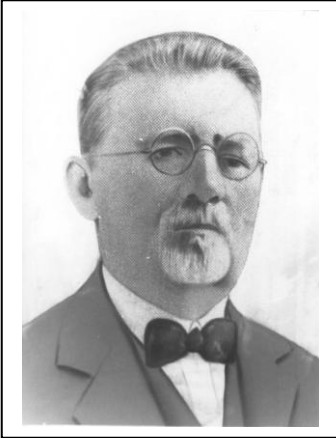


Médico. Filho de Virgílio Bartolomeu da Costa e de Carolina Costa. Nasceu em Salvador/BA, a 17.08.1876, e faleceu a 08.03.1926, no Rio de Janeiro/RJ, com as honras de General do Exército.

1915

Presidente

Cel. **Tibúrcio Gonçalves** de Paula



Militar. Filho de Vicente Gonçalves de Paula e de Vicência Gonçalves de Paula. Nasceu em Viçosa/CE, a 14.04.1854, e faleceu a 20.11.1937, em São Benedito/CE.

1º Vice-presidente

2º Vice-presidente

1º Secretário

2º Secretário

Suplentes

Dr. **Edgard Augusto Borges**

Dr. **Manuel Sátiro**

Luís Felipe de Oliveira

Antônio Botelho de Souza

Dr. **Manuel Theophilo** Gaspar de Oliveira,
filho

Godofredo de Castro Barbosa

1916 e 1918

Presidente

Cel. **Tibúrcio Gonçalves** de Paula

1917

Presidente

1º Vice-presidente

2º Vice-presidente

1º Secretário

2º Secretário

Cel. **Tibúrcio Gonçalves** de Paula

Dr. **Edgard Augusto Borges**

Dr. **José Pompeu Pinto Accioly**

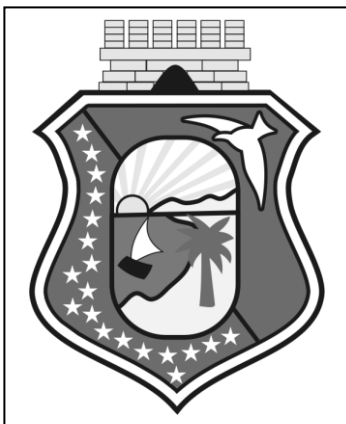
Luís Felipe de Oliveira

Antônio Botelho de Souza

1919

Presidente

Alfredo Dutra de Souza



Filho do coronel Manuel Dutra de Souza. Natural de Baturité/CE.

1º Vice-presidente

2º Vice-presidente

1º Secretário

2º Secretário

Suplentes

Padre Francisco Máximo Feitosa e Castro

Dr. **Aurélio de Lavor**

Dr. **Manuel Theophilo** Gaspar de Oliveira,
filho

Dr. **João Guilherme Studart**

Cel. dr. **Cezário** Correia de **Arruda**

Dr. **Pompílio** Cordeiro da **Cruz**

1920–1921

Presidente

Antônio Botelho de Souza



Filho de Jacinto de Souza Aguiar e de Maria Jacinta Botelho. Nasceu a 03.03.1866, em Pacatuba/CE e faleceu a 11.01.1952, em Fortaleza/CE.

1º Vice-presidente

2º Vice-presidente

1º Secretário

2º Secretário

Suplentes

Dr. **Pompílio** Cordeiro da **Cruz**
Godofredo de Castro Barbosa

Dr. **Manuel Sátiro**

Prof. **Armando Monteiro**

Joaquim **Costa Souza**

Dr. José **Odorico de Moraes**

1921

Mesa Diretora da Assembleia Estadual Constituinte

4 de novembro de 1921

Presidente

Cap. dr. **Rubens Monte**



Militar. Filho do desembargador Antônio Sabino do Monte e de Carolina Monte. Nasceu em Fortaleza/CE, a 30.12.1877, e faleceu no Rio de Janeiro/RJ.

1º Vice-presidente

2º Vice-presidente

1º Secretário

2º Secretário

Suplente

Monsenhor Vicente Salazar da Cunha

Dr. **Edgard Augusto Borges**

Dr. José Francisco **Jorge de Souza**

Joaquim **Costa Souza**

Arthur Themoteo de Lima

1922–1923

Presidente

Dr. **José Lino** da Justa



Médico. Filho de José Antônio da Justa e de Joana Teófilo Costa da Justa. Nasceu em Pacatuba/CE, a 23.09.1863, e faleceu a 22.04.1952.

1º Vice-presidente

2º Vice-presidente

1º Secretário

2º Secretário

Suplentes

Monsenhor Vicente **Salazar da Cunha**

Dr. **Edgard** Augusto **Borges**

Dr. José Francisco **Jorge de Souza**

Joaquim **Costa Souza**

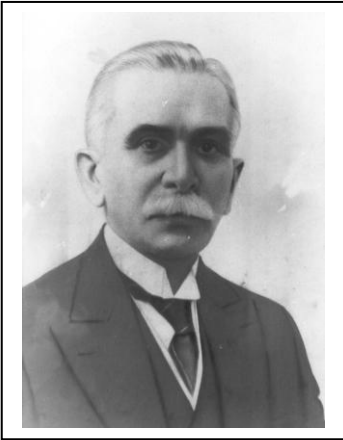
Arthur Themoteo de Lima

Dr. **José** Agnelo da **Silveira**

1924

Presidente

Dr. Francisco de **Paula Rodrigues**



Médico. Filho de Antônio Joaquim Rodrigues Júnior e de Maria Luiza de Paula Rodrigues. Nasceu a 19.10.1863, em Sobral/CE, e faleceu em Fortaleza/CE, a 11.03.1953.

1º Vice-presidente

2º Vice-presidente

1º Secretário

2º Secretário

Suplentes

Monsenhor Vicente **Salazar da Cunha**

Joaquim **Costa Souza**

Cap. dr. **Rubens Monte**

Godofredo de Castro Barbosa

Armando Monteiro

Dr. **José Agnelo da Silveira**

1925

Mesa Diretora da Assembleia Estadual Constituinte

24 de setembro de 1925

Presidente

1º Vice-presidente

2º Vice-presidente

1º Secretário

2º Secretário

Suplentes

Dr. Francisco de **Paula Rodrigues**

Dr. José Francisco **Jorge de Souza**

Monsenhor Vicente **Salazar da Cunha**

Dr. **Jorge** Moreira **da Rocha**

Luís Felipe de Oliveira

Dr. **Pedro Firmeza**

Dr. José **Martins Rodrigues**

1926–1928

Presidente

Dr. **Eduardo Henrique Girão**



Advogado. Filho de Eduardo Henrique Girão e de Benvenuta Pessoa Girão. Nasceu a 12.04.1882, em Morada Nova/CE, e faleceu a 24.12.1961.

1º Vice-presidente

2º Vice-presidente

1º Secretário

2º Secretário

Suplentes

Dr. José Francisco **Jorge de Souza**

Dr. **Edgard Augusto Borges**

Dr. **Jorge Moreira da Rocha**

Monsenhor José Alves **Quinderé**

Dr. José **Martins Rodrigues**

Dr. **José de Borba** Vasconcelos

1929

Presidente

1º Vice-presidente

2º Vice-presidente

1º Secretário

2º Secretário

Suplentes

Dr. **Eduardo Henrique Girão**

Cap. dr. **Rubens Monte**

Dr. Joaquim **Bastos Gonçalves**

Dr. **Pedro Firmeza**

Monsenhor José Alves **Quinderé**

Natanael Pegado de Siqueira **Cortez**

Dr. **Juvêncio** Joaquim de **Santana**

1930

Presidente

Dr. João **Otávio Lobo**



Médico. Filho de Manuel Alves da Fonseca Lobo e de Laura de Carvalho Lobo. Nasceu a 04.11.1893, em Santa Quitéria/CE, e faleceu a 30.10.1962, em Fortaleza/CE.

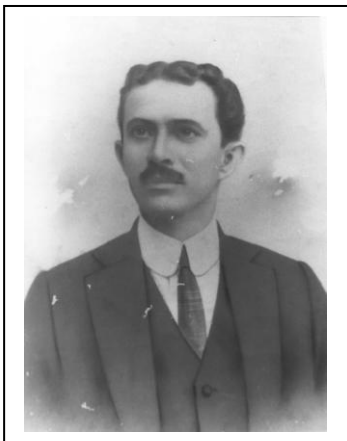
1935

Mesa Diretora da Assembleia Estadual Constituinte

24 de setembro de 1935

Presidente

Dr. **César Cals** de Oliveira – LEC



Médico. Filho de Henrique José de Oliveira e de Francisca Cals de Oliveira. Nasceu em Fortaleza/CE, a 18.07.1885, onde faleceu a 10.12.1948.

1º Vice-presidente

2º Vice-presidente

1º Secretário

2º Secretário

Suplentes

Dr. Raimundo de **Norões Milfont** – LEC

Dr. **Antônio Frutuoso** da Frota **Filho** – LEC

Dr. Joaquim **Bastos Gonçalves** – LEC

Lourival Correia Pinho – LEC

Dr. **Elpídio Prata Gomes** – LEC

Antônio Felismino Neto – LEC

1947

Mesa Diretora da Assembleia Estadual Constituinte

23 de junho de 1947

Presidente

Joaquim **Bastos Gonçalves** – PSP



Advogado. Filho de Vicente Gonçalves de Paula e de Fideralina Bastos de Paula. Nasceu a 07.12.1895, em Icó/CE, e faleceu a 12.11.1959, em Fortaleza/CE.

1º Vice-presidente

João **Amadeu Furtado** – UDN

2º Vice-presidente

José Crispino – PSP

1º Secretário

José **Napoleão de Araújo** – UDN

2º Secretário

Grijalva Ferreira da Costa – UDN

Suplentes

Augusto Tavares de Sá e **Benevides** – UDN

Mário da Silva Leal – UDN

16 de março de 1948

Presidente

Joaquim **Bastos Gonçalves** – PSP

1º Vice-presidente

José **Waldemar de Alcântara** e Silva – PSD

2º Vice-presidente

Manoel Carlos Gouveia – PSD

1º Secretário

Francisco Ferreira da Ponte – PSD

2º Secretário

Joaquim de **Figueiredo Correia** – PSD

Suplentes

Raimundo de Queiroz Ferreira – PSD

Ozíres Pontes – PSD

29 de março de 1949

Presidente

1º Vice-presidente

2º Vice-presidente

1º Secretário

2º Secretário

Suplentes

Joaquim **Bastos Gonçalves** – PSP

Manoel Carlos **Gouveia** – PSD

José Ramos **Torres de Melo** – UDN

Antônio de Carvalho Rocha – PSP

Manoel **Vilebaldo** Frota **Aguiar** – UDN

Augusto Tavares de Sá e **Benevides** – UDN

Francisco **Silveira Aguiar** – PSP

24 de março de 1950

Presidente

João **Amadeu Furtado** – UDN



Médico. Filho de José Furtado e de Joana Farias Furtado. Nasceu a 21.07.1888, em Ipu/CE, e faleceu a 06.02.1952, em Fortaleza/CE.

1º Vice-presidente

2º Vice-presidente

1º Secretário

2º Secretário

Suplentes

Péricles Moreira da Rocha – UDN

José Crispino – UDN

José Ramos **Torres de Melo** – UDN

Murilo Rocha **Aguiar** – PSD

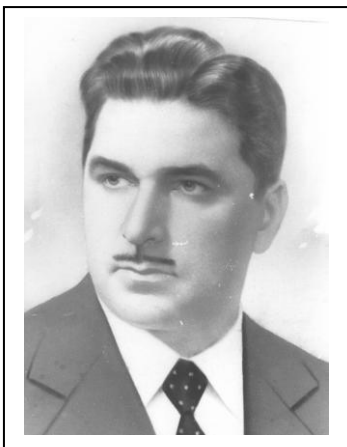
Augusto Tavares de Sá e **Benevides** – UDN

Francisco **Silveira Aguiar** – PSP

13 de março de 1951

Presidente

Péricles Moreira da Rocha – PR



Filho de Manoel Moreira da Rocha e de Amália Serôa Moreira da Rocha. Nasceu a 07.03.1917, em Fortaleza/CE, onde faleceu a 22.05.2000.

1º Vice-presidente

2º Vice-presidente

1º Secretário

2º Secretário

Suplentes

Edson da Mota Corrêa – UDN

Antônio Gomes de Freitas – UDN

José Crispino – UDN

Raimundo de Moura Fé – UDN

Filemon Fernandes Teles – UDN

José Firmo de Aguiar – PTB

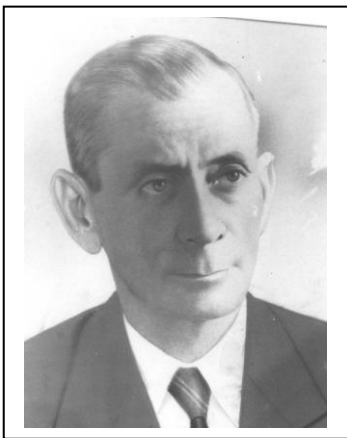
Antônio José de Albuquerque Gentil – PSD

Com a renúncia de Péricles Moreira da Rocha, assume a Presidência da Casa o deputado **Raimundo Ivan** Barroso de Oliveira, em 14 de junho de 1951.

13 de março de 1952

Presidente

Francisco Ferreira da Ponte – PSD



Advogado. Filho de Estevam Ferreira da Ponte e de Inocência da Silva Porto. Nasceu em Santana do Acaraú/CE a 05.04.1891, e faleceu a 11.05.1985, em Fortaleza/CE.

1º Vice-presidente

2º Vice-presidente

1º Secretário

2º Secretário

Suplentes

Raimundo de Moura Fé – UDN

Antônio Gomes de Freitas – UDN

Álvaro Lins Cavalcante – PSP

Edson da Mota Corrêa – UDN

Antônio José de Albuquerque Gentil – PSD

Manoel Honorato Cavalcante Filho – PSP

13 de março de 1953

Presidente

Raimundo Ivan Barroso de Oliveira – PSP



Advogado. Filho de Olavo Oliveira e de Maria José Barroso de Oliveira. Nasceu a 14.02.1921, em Fortaleza/CE, onde faleceu a 23.05.1986.

1º Vice-presidente

Filemon Fernandes Teles – UDN

2º Vice-presidente

Antônio Gomes de Freitas – UDN

1º Secretário

Almir dos Santos Pinto – PSD

2º Secretário

Edson da Mota Corrêa – UDN

Suplentes

Antônio José de Albuquerque Gentil – PSD

Manuel Honorato Cavalcante Filho – PSP

13 de março de 1954

Presidente

Francisco Ferreira da Ponte – PSD

1º Vice-presidente

Almir dos Santos Pinto – PSD

2º Vice-presidente

José Crispino – UDN

1º Secretário

Manuel Honorato Cavalcante Filho – PSP

2º Secretário

Eliezer Forte Magalhães – PSD

Suplentes

Antônio José de Albuquerque Gentil – PSD

Antônio de Carvalho Rocha – PSP

13 de março de 1955

Presidente

Décio Teles Cartaxo – UDN



Médico. Filho de André Brasileiro de Couto Cartaxo e de Maria Fernandes Teles Cartaxo. Nasceu a 11.04.1911, em Mauriti/CE, e faleceu a 24.06.2003, em Fortaleza/CE.

1º Vice-presidente

2º Vice-presidente

1º Secretário

2º Secretário

Suplentes

Antônio **Danúcio Barroso** – PSD

José **Firmino de Aguiar** – PTB

Plácido Aderaldo Castelo – PSP

José **Haroldo Magalhães Martins** – PTB

Francisco **Deusimar Lins Cavalcante** – PSP

Raimundo Gomes da Silva – PSD

13 de março de 1956

Presidente

José Napoleão de Araújo – UDN



Médico. Filho de Napoleão Araújo Lima e de Maria Leite de Araújo. Nasceu a 03.09.1910, em Brejo Santo/CE, e faleceu em Fortaleza/CE, a 30.12.2002.

1º Vice-presidente

2º Vice-presidente

1º Secretário

2º Secretário

Suplentes

Ozires Pontes – PSD

Antônio **Danúcio Barroso** – PSD

Plácido Aderaldo Castelo – PSP

José **Haroldo Magalhães Martins** – PTB

Francisco **Deusimar Lins Cavalcante** – PSP

José Monteiro de Macedo – PTB

13 de março de 1957

Presidente

Edson da Mota Corrêa – UDN



Militar. Filho de Antônio José Corrêa Filho e de Ana Ernestina da Rocha. Nasceu a 09.11.1898, em Caucaia/CE, e ali faleceu a 02.12.1987.

1º Vice-presidente

Joaquim de **Figueiredo Correia** – PSD

2º Vice-presidente

Antônio **Danúcio Barroso** – PSD

1º Secretário

Plácido Aderaldo Castelo – PSP

2º Secretário

José **Haroldo Magalhães Martins** – PTB

3º Secretário

Almir dos Santos Pinto – PSD

4º Secretário

Péricles Moreira da Rocha – PTB

13 de março de 1958

Presidente

Décio Teles Cartaxo – UDN

1º Vice-presidente

Almino Loiola de Alencar – PSP

2º Vice-presidente

Antônio **Danúcio Barroso** – PSD

1º Secretário

Plácido Aderaldo Castelo – PSP

2º Secretário

José **Haroldo Magalhães Martins** – PTB

3º Secretário

Francisco **Deusimar Lins Cavalcante** – PSP

4º Secretário

Péricles Moreira da Rocha – PTB

12 de março de 1959

Presidente

Almir dos Santos Pinto – PSD



Médico. Filho de Melquíades Pinto Nogueira e de Isabel Santos Pinto. Nasceu a 15.02.1913, em Lavras da Mangabeira/CE, e faleceu a 19.11.1991, em Fortaleza/CE.

1º Vice-presidente

2º Vice-presidente

1º Secretário

2º Secretário

3º Secretário

4º Secretário

Suplentes

Aurimar Pontes – PTB

Antônio de Oliveira Castro – PSP

Aldenor Nunes Freire – PTB

Francisco **Diógenes Nogueira** – PSD

Murilo Rocha Aguiar – PSD

Francisco **Aniceto Rocha** – PSP

José Correia Pinto – PSD

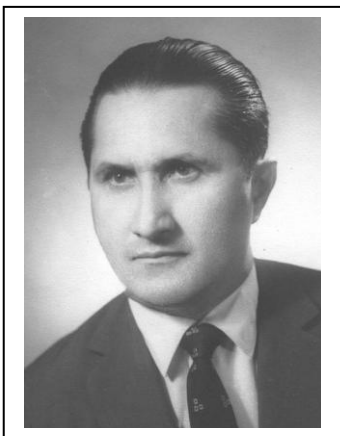
Ernani de Queiroz Viana – PSD

Vicente de Castro Paula Pessoa – PTB

13 de março de 1960

Presidente

Abelardo Gurgel Costa Lima – UDN



Advogado. Filho de Pompeu Ferreira Costa Lima Filho e de Maria Antonieta Gurgel Costa Lima. Nasceu a 12.05.1917, em Aracati/CE e faleceu em Fortaleza/CE, a 14.04.2007.

1º Vice-presidente

2º Vice-presidente

1º Secretário

2º Secretário

3º Secretário

4º Secretário

Suplentes

Franklin Gondim Chaves – PSD

Rigoberto Romero de Barros – PTB

Vicente Férrer Augusto Lima – PSD

Ernani de Queiroz **Viana** – PSD

Francisco **Diógenes Nogueira** – PSD

Francisco **Aniceto Rocha** – PSP

Amadeu Ferreira Gomes – PTB

Salomão Mussolini Pinheiro **Maia** – PRT

13 de março de 1961

Presidente

Raimundo Gomes da Silva – PSD



Advogado. Filho de Joaquim da Mota Silva e de Joana Gomes da Silva. Nasceu em Uruburetama/CE, a 31.08.1920. Faleceu em Fortaleza/CE a 18.11.2008.

1º Vice-presidente

2º Vice-presidente

1º Secretário

2º Secretário

3º Secretário

4º Secretário

Aurimar Pontes – PTB

José Maranhão Filho – PTB

Aldenor Nunes Freire – PTB

Ernani de Queiroz Viana – PSD

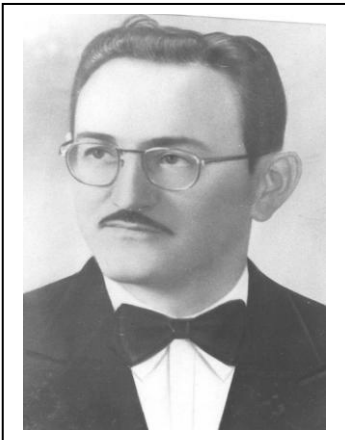
Stênio Dantas de Araújo – PSD

Francisco **Aniceto Rocha** – PSP

20 de março de 1962

Presidente

José Pontes Neto – PSP



Médico. Filho de João Pontes e de Maria Auri Pontes. Nasceu em Massapê/CE, a 01.12.1915, e faleceu a 20.06.1994, em Quixeramobim/CE.

1º Vice-presidente

2º Vice-presidente

1º Secretário

2º Secretário

3º Secretário

4º Secretário

Suplentes

Edson da Mota Corrêa – UDN

José Haroldo Magalhães Martins – PRT

Luiz Bezerra da Costa – PRT

José Adauto Bezerra – UDN

José Firmo de Aguar – PTB

Aldenor Nunes Freire – PTB

José Napoleão de Araújo – UDN

Quintílio de Alencar Teixeira – UDN

Salomão Mussolini Pinheiro Maia – PRT

12 de março de 1963

Presidente

Carlos **Mauro Cabral Benevides** – PSD



Advogado. Filho de Carlos Eduardo Benevides e de Antônia Cabral Benevides. Nasceu em Fortaleza/CE a 21.03.1930.

1º Vice-presidente

2º Vice-presidente

1º Secretário

2º Secretário

3º Secretário

4º Secretário

Suplentes

Edson da Mota Corrêa – UDN

Themístocles de Castro e Silva – PTN

Cincinato Furtado Leite – UDN

José **Haroldo Magalhães Martins** – PTN

Murilo Rocha Aguiar – PSD

Lourival Amaral Banhos – PRP

Obi Viana Diniz – PTN

Rigoberto Romero de Barros – PTN

Os partidos constantes dos anos de 1964, 1965 e 1966 referem-se às legendas pelas quais os deputados foram eleitos. Essas agremiações foram extintas pelo Movimento Revolucionário de 1964.

Os chefes do movimento revolucionário de 1964 optaram pelo bipartidarismo, em seguida à extinção, pelo Ato Adicional nº 2, de 27 de outubro de 1965, das numerosas agremiações existentes ainda então. Em 24 de novembro do dito ano, pelo Ato Constitucional nº 4, dispendo sobre a criação da Aliança Renovadora Nacional (Arena), para sustentação do governo no Congresso Nacional, nas Assembleias Legislativas dos Estados e nas Câmaras de Vereadores dos municípios, juntamente com a do Movimento Democrático Brasileiro (MDB), atendendo à conveniência de garantir a representação popular descomprometida no tocante à ação governamental.

Geraldo Nobre, in Democracia à prova. Legislativo estadual do Ceará, 1947-1997. Fortaleza: Editora Inesp, 1998.

13 de março de 1964

Presidente	Carlos Mauro Cabral Benevides – PSD
1º Vice-presidente	Edson da Mota Corrêa – UDN
2º Vice-presidente	Themístocles de Castro e Silva – PTN
3º Vice-presidente	José Simões dos Santos – PTB
1º Secretário	Cincinato Furtado Leite – UDN
2º Secretário	José Firmo de Aguiar – PTB
3º Secretário	José Haroldo Magalhães Martins – PTN
4º Secretário	Murilo Rocha Aguiar – PSD
5º Secretário	Irapuan Dinajá Cavalcante Pinheiro – PRP

13 de março de 1965

Presidente	Almir dos Santos Pinto – PSD
1º Vice-presidente	Filemon Fernandes Teles – UDN
2º Vice-presidente	José Peregrino (Pery) Frota – UDN
3º Vice-presidente	Sebastião Brasilino de Freitas – UDN
1º Secretário	Quintílio de Alencar Teixeira – UDN
2º Secretário	Manoel Rodrigues dos Santos – UDN
3º Secretário	Francisco Jorge de Abreu – PTN
4º Secretário	Raimundo Elísio Frota Aguiar – PSD
5º Secretário	Lourival Amaral Banhos – PRP
6º Secretário	Antônio Custódio de Azevedo – PSD

13 de março de 1966

Presidente

Franklin Gondim Chaves – PSD



Filho de Sindulfo Serafim Freire Chaves e de Dulcinéa Gondim Chaves. Nasceu a 10.02.1908, em Fortaleza/CE, onde faleceu a 20.12.1992.

1º Vice-presidente

2º Vice-presidente

3º Vice-presidente

1º Secretário

2º Secretário

3º Secretário

4º Secretário

5º Secretário

6º Secretário

Edson da Mota Corrêa – UDN

Plácido Aderaldo Castelo – PSP

Haroldo Sanford Barros – PTN

Manoel de Castro Filho – UDN

Alceu Vieira Coutinho – PTB

José Simões dos Santos – PTB

Themístocles de Castro e Silva – PTN

José Correia Pinto – PSD

Francisco **Augusto Sales** – PTB

1967

Mesa Diretora da Assembleia Estadual Constituinte

13 de maio de 1967

Presidente

José Adauto Bezerra – Arena



Militar. Filho de José Bezerra de Menezes e de Maria Amélia Rodrigues Bezerra. Nasceu a 03.06.1926, em Juazeiro do Norte/CE.

1º Vice-presidente

2º Vice-presidente

3º Vice-presidente

1º Secretário

2º Secretário

3º Secretário

4º Secretário

5º Secretário

6º Secretário

Franklin Gondim Chaves – Arena

João Frederico Ferreira Gomes – Arena

Ésio Pinheiro – Arena

Cincinato Furtado Leite – Arena

Alceu Vieira Coutinho – Arena

José Simões dos Santos – Arena

Antônio **Fernando Melo** – Arena

Francisco **Racine Távora** – Arena

Jeová Costa Lima – Arena

13 de março de 1968

Presidente

1º Vice-presidente

2º Vice-presidente

3º Vice-presidente

1º Secretário

2º Secretário

3º Secretário

4º Secretário

5º Secretário

6º Secretário

Raimundo Gomes da Silva – Arena

Ernani de Queiroz Viana – Arena

João Frederico Ferreira Gomes – Arena

José de Figueiredo Correia – MDB

Aldenor Nunes Freire – MDB

Irapuan Dinajá Cavalcante **Pinheiro** – MDB

João Viana de Araújo – Arena

Joel Marques – Arena

Epitácio Batista de **Lucena** – MDB

Jeová Costa Lima – Arena

23 de fevereiro de 1969

Presidente

Gonçalo **Claudino Sales** – Arena



Advogado. Filho de Antônio Claudino Sales e de Joana Soares da Silva. Nasceu em Novo Oriente/CE, a 12.02.1922. Faleceu em Fortaleza/CE a 22.06.2009.

1º Vice-presidente

2º Vice-presidente

3º Vice-presidente

1º Secretário

2º Secretário

3º Secretário

4º Secretário

5º Secretário

6º Secretário

Francisco **Racine Távora** – Arena

Acilon Gonçalves Pinto – Arena

Derval Peixoto – Arena

Adelino de **Alcântara** Filho – Arena

José **Batista de Oliveira** – Arena

José **Kleber Callou** – Arena

Gervásio Queiroz **Marinho** – Arena

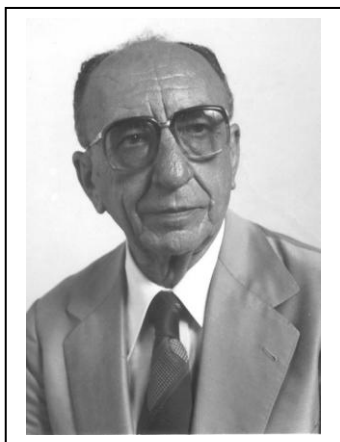
Joaquim Barreto Lima – Arena

Carlos Alberto Arruda – Arena

20 de março de 1970

Presidente

Manoel de Castro Filho – Arena



Advogado. Filho de Manuel de Castro Gomes de Andrade e de Maria Cândida Gomes de Andrade. Nasceu a 01.07.1912, em Morada Nova/CE, e faleceu em Fortaleza/CE, a 18.09.1995.

1º Vice-presidente

2º Vice-presidente

3º Vice-presidente

1º Secretário

2º Secretário

3º Secretário

4º Secretário

5º Secretário

6º Secretário

Francisco **Armando Aguiar** – Arena

João Frederico Ferreira Gomes – Arena

Antônio **Fernando Melo** – Arena

Raimundo Gomes da Silva – Arena

Alceu Vieira **Coutinho** – Arena

Januário Alves **Feitosa** – Arena

José Simões dos Santos – Arena

Joel Marques – Arena

Edson **Olegário Santana** – Arena

1971–1972

11 de março de 1971

Presidente	José Adauto Bezerra – Arena
1º Vice-presidente	Júlio Gonçalves Rêgo – Arena
2º Vice-presidente	José Batista de Oliveira – Arena
1º Secretário	Aquiles Peres Mota – Arena
2º Secretário	Antônio EufRASino Neto – MDB
3º Secretário	João Viana de Araújo – Arena
4º Secretário	Walter Cavalcante Sá – Arena
5º Secretário	José de Queiroz Ferreira – Arena
6º Secretário	Marconi José Figueiredo de Alencar – Arena

1973–1974

21 de fevereiro de 1973

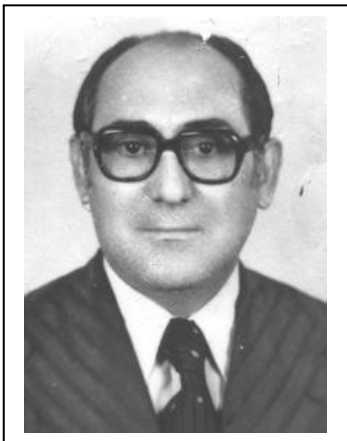
Presidente	Almir dos Santos Pinto – Arena
1º Vice-Presidente	Acilon Gonçalves Pinto – Arena
2º Vice-presidente	Cincinato Furtado Leite – Arena
1º Secretário	Leorne Menescal Belém de Holanda – Arena
2º Secretário	Adelino Alcântara Filho – Arena
3º Secretário	Epitácio Batista de Lucena – Arena

1975–1976

2 de fevereiro de 1975

Presidente

Alceu Vieira Coutinho – Arena



Agropecuário. Filho de João Gomes Coutinho e de Rita Vieira Coutinho. Nasceu a 03.07.1924, em Independência/CE, e ali faleceu a 16.05.2008.

1º Vice-presidente

2º Vice-presidente

1º Secretário

2º Secretário

3º Secretário

Acilon Gonçalves Pinto – Arena

Antônio **EufRASINO Neto** – MDB

Leone Menescal **Belém** de Holanda – Arena

Libório Gomes da Silva – Arena

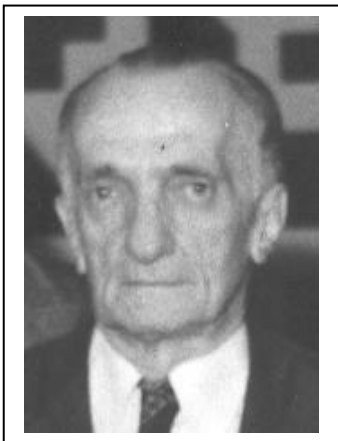
Maria **Zélia Mota** – Arena

1977–1978

25 de fevereiro de 1977

Presidente

Paulo Feijó de Sá e Benevides – Arena



Contabilista. Filho de José Tavares de Sá e Benevides e de Maria do Carmo Feijó de Sá e Benevides. Nasceu a 19.07.1907, em Mombaça/CE, e faleceu em Fortaleza/CE, a 16.06.1990.

1º Vice-presidente

2º Vice-presidente

1º Secretário

2º Secretário

3º Secretário

Haroldo Sanford Barros – Arena

Francisco **Castelo de Castro** – MDB

João Viana de Araújo – Arena

Orzete Filomeno Ferreira Gomes – Arena

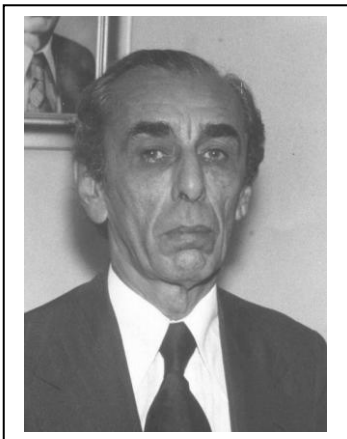
Alfredo de Almeida Machado – Arena

1979–1980

1º de fevereiro de 1979

Presidente

Aquiles Peres Mota – Arena



Advogado. Filho de Otacílio Mota e de Antônia Peres Mota. Nasceu a 09.08.1924, em Ipueiras/CE, e faleceu em Fortaleza/CE, a 19.03.2000.

1º Vice-presidente

2º Vice-presidente

1º Secretário

2º Secretário

3º Secretário

4º Secretário

Filinto Elísio Belchior Aguiar – Arena

José **Paulino** Aguiar **Rocha** – MDB

Orlando Bezerra de Menezes – MDB

José **Batista de Oliveira** – Arena

Francisco **Fonseca Coelho** – Arena

José Vieira Filho – Arena

1981–1982

26 de fevereiro de 1981

Presidente

Antônio dos Santos Soares Cavalcante –
Arena



Advogado. Filho de João Melo Cavalcante e de Leonor Soares Cavalcante. Nasceu em Crateús/CE, a 01.11.1943.

1º Vice-presidente

Júlio Gonçalves **Rêgo** – Arena

2º Vice-presidente

José Humberto Bezerra Lima – MDB

1º Secretário

Osmar Maia **Diógenes** – Arena

2º Secretário

Orzete Filomeno **Ferreira Gomes** – Arena

3º Secretário

José Parente **Prado** – Arena

4º Secretário

Luis **Otacílio** **Correia** – Arena

1983–1984

1º de fevereiro de 1983

Presidente

Aquiles Peres **Mota** – PDS

1º Vice-presidente

João Viana de Araújo – PDS

2º Vice-presidente

Carlos Eduardo **Benevides Neto** – PMDB

1º Secretário

Francisco **Fonseca** **Coelho** – PDS

2º Secretário

Murilo Rocha **Aguiar** – PDS

3º Secretário

Raimundo **Mourão** da Rocha – PDS

4º Secretário

Orzete Filomeno **Ferreira Gomes** – PDS

1985–1986

28 de fevereiro de 1985

Presidente

Francisco **Castelo de Castro** – PMDB



Advogado. Filho de João Batista de Castro e de Maria Petronília Castelo de Castro. Nasceu em Mombaça/CE a 22.09.1922, e faleceu a 10.08.1990, em Fortaleza/CE.

1º Vice-presidente

2º Vice-presidente

1º Secretário

2º Secretário

3º Secretário

4º Secretário

Francisco **Fonseca Coelho** – PDS

Etevaldo Nogueira Lima – PDS

Raimundo Coelho **Bezerra** de Farias – PDS

Erasmo Rodovalho **Alencar** – PDS

Antônio Leite **Tavares** – PDS

Vicente Antenor Ferreira Gomes Filho – PDS

1987–1988

28 de fevereiro de 1987

Presidente

Antônio Gomes da Silva **Câmara** – PMDB



Advogado. Filho de Ósimo da Silva Câmara e de Maria Gomes de Oliveira Câmara. Nasceu em Tauá/CE, a 04.04.1928.

1º Vice-presidente

Francisco Franzé Leite Moraes – PMDB

2º Vice-presidente

José Everardo Silveira – PMDB

1º Secretário

Luiz Alberto Vidal **Pontes** – PMDB

2º Secretário

Francisco de Paula Rocha **Aguiar** – PMDB

3º Secretário

Carlos Alberto **Cruz** – PMDB

4º Secretário

Paulo Napoleão Gonçalves **Quezado** – PDT

Suplentes

Raimundo **Gomes Farias** – PMDB

Narcélio Sobreira **Limaverde** – PMDB

Humberto **Macário de Brito** – PMDB

1988

Mesa Diretora da Assembleia Estadual Constituinte

5 de outubro de 1989

Presidente

Antônio Gomes da Silva **Câmara** – PMDB

1º Vice-presidente

Antônio dos Santos Soares Cavalcante – PFL

2º Vice-presidente

Humberto **Macário de Brito** – PMDB

1º Secretário

Narcélio Sobreira **Limaverde** – PMDB

2º Secretário

José **Ilário** Gonçalves **Marques** – PT

3º Secretário

Geraldo Gomes de **Azevedo** – PFL

4º Secretário

João **Elmo Moreno** Cavalcante – PDS

1989–1990

28 de fevereiro de 1989

Presidente

Francisco **Pinheiro Landim** – PMDB



Empresário. Filho de Joaquim Antenor Pinheiro Landim e de Maria Araci Pinheiro Landim. Nasceu a 20.11.1943, Solonópole/CE.

1º Vice-presidente

2º Vice-presidente

1º Secretário

2º Secretário

3º Secretário

4º Secretário

Vogais

Nilo Sérgio Viana Bezerra – PDS

Thomaz Antônio **Brandão** – PMDB

Antônio de Almeida **Jacó** – PDS

Manoel Duca da Silveira Neto – PMDB

Maria Lúcia Magalhães Correia – PMDB

Liaderson Pontes Filho – PDS

Francisco **Agaci Fernandes** da Silva – PMDB

Teodorico José de **Menezes** Neto – PMDB

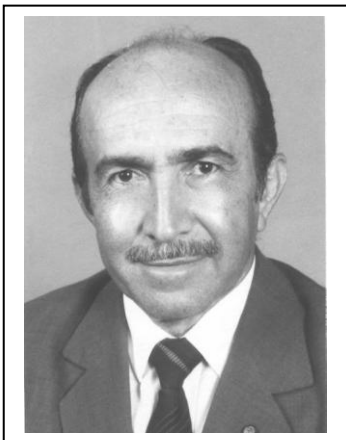
José **Henrique Azevedo** – PMDB

1991–1992

1º de fevereiro de 1991

Presidente

Júlio Gonçalves Rêgo – PSDB



Médico. Filho de José Waldemar Rêgo e de Elizabete Gonçalves Rêgo. Nasceu a 28.12.1932, em Tauá/CE.

1º Vice-presidente

2º Vice-presidente

1º Secretário

2º Secretário

3º Secretário

4º Secretário

Vogais

Manoel Salviano Sobrinho – PSDB

José Jácome Carneiro Albuquerque – PDS

Luis **Alexandre Albuquerque Figueiredo**
de Paula Pessoa – PSDB

José **Stênio Rios** – PFL

José Maria Melo – PMDB

Marconi de Matos – PDT

Marcelo Joseme Abreu Carlos – PTB

Ted Rocha Pontes – PL

José **Ricardo Barroso Prado** – PFL

1993–1994

1º de fevereiro de 1993

Presidente

Francisco de Paula Rocha **Aguiar** – PSDB



Filho de Murilo Rocha Aguiar e de Maria Stela Rocha Aguiar. Nasceu a 04.11.1947, em Fortaleza/CE.

1º Vice-presidente

2º Vice-presidente

1º Secretário

2º Secretário

3º Secretário

4º Secretário

Vogais

Arthur Silva Filho – PSDB

Domingos José Brasileiro **Pontes** – PDS

Cid Ferreira **Gomes** – PSDB

Pedro Augusto **Timbó** Camelo – PFL

Edilson **Veras** Coelho Filho – PDT

Thomaz Antônio **Brandão** – PMDB

Marcos César **Cals** de Oliveira – PSD

Ted Rocha **Pontes** – PL

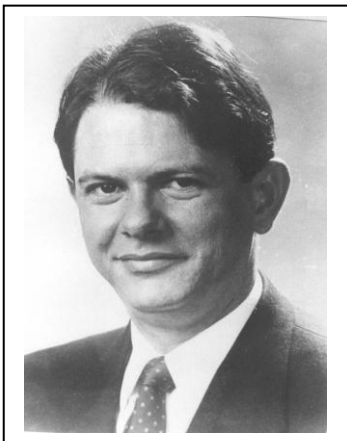
Paulo Carlos Silva **Duarte** – PDC

1995–1996

1º de fevereiro de 1995

Presidente

Cid Ferreira Gomes – PSDB



Engenheiro civil. Filho de José Euclides Ferreira Gomes e de Maria José Ferreira Gomes. Nasceu a 27.04.1963, em Sobral/CE.

1º Vice-presidente

2º Vice-presidente

1º Secretário

2º Secretário

3º Secretário

4º Secretário

Suplentes

Moésio Loiola de Melo – PSDB

Domingos Gomes de Aguiar **Filho** – PMDB

Manoel Bezerra **Veras** – PSDB

Idemar Loyola **Citó** – PDT

Carlomano Gomes **Marques** – PDS

Ted Rocha **Pontes** – PL

Cirilo Antônio **Pimenta** Lima – PSDB

Pedro Augusto **Timbó** Camelo – PFL

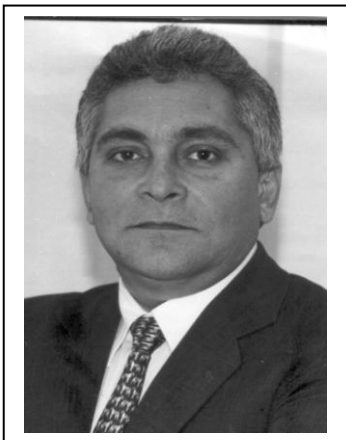
Casimiro Leite de Oliveira **Neto** – PSC

1997–1998

1º de fevereiro de 1997

Presidente

Luiz Alberto Vidal Pontes – PSDB



Empresário. Filho de Ozíres Pontes e de Maria Dagmar Vidal Pontes. Nasceu a 22.01.1956, em Fortaleza/CE.

1º Vice-presidente

2º Vice-presidente

1º Secretário

2º Secretário

3º Secretário

4º Secretário

Suplentes

Teodorico José de Menezes Neto – PSDB

José Sarto Nogueira Moreira – PMDB

José **Wellington Landim** – PSDB

Ricardo Alves de **Almeida** – PDT

Domingos Gomes de Aguiar **Filho** – PMDB

José **Valdomiro Távora Júnior** – PPR

Pedro Augusto **Timbó** Camelo – PFL

Casimiro Leite de Oliveira **Neto** – PSC

Marcos César Cals de Oliveira – PSD

1999–2000

1º de fevereiro de 1999

Presidente

José **Wellington Landim** – PSDB



Médico. Filho de Ivan Leite Landim e de Terezinha Leite Lucena. Nasceu a 14.11.1955, em Brejo Santo/CE. Faleceu em Fortaleza a 09.06.2015.

1º Vice-presidente

2º Vice-presidente

1º Secretário

2º Secretário

3º Secretário

4º Secretário

Suplentes

José **Vasques Landim** – PSDB

José Sarto Nogueira Moreira – PMDB

Marcos César Cals de Oliveira – PSDB

Carlomano Gomes **Marques** – PMDB

José **Ilário** Gonçalves **Marques** – PT

Domingos Gomes de Aguiar **Filho** – PMDB

Maria **Gorete Pereira** – PFL

José **Valdomiro Távora Júnior** – PPB

Paulo Afonso Acioly Sousa Filho – PTB

2001–2002

1º fevereiro de 2001

Presidente

José **Wellington Landim** – PSDB

1º Vice-presidente

José **Vasques Landim** – PSDB

2º Vice-presidente

José Sarto Nogueira Moreira – PMDB

1º Secretário

Marcos César Cals de Oliveira – PSDB

2º Secretário

Giovanni Sampaio Gondim – PDT

3º Secretário

Eudoro Walter de **Santana** – PSB

4º Secretário

Domingos Gomes de Aguiar **Filho** – PMDB

Suplentes

Maria **Gorete Pereira** – PFL

José **Valdomiro Távora Júnior** – PPB

Gumerindo **Tourinho Filho** – PSDB

2003–2004

1º de fevereiro de 2003

Presidente

Marcos César Cals de Oliveira – PSDB



Sociólogo. Filho de César Cals de Oliveira Filho e de Marieta Cals. Nasceu a 11.01.1964, em Recife/PE.

1º Vice-presidente

Idemar Loyola Citó – PSDB

2º Vice-presidente

Domingos Gomes de Aguiar **Filho** – PMDB

1º Secretário

Esmerino Oliveira Arruda Coelho Júnior
(**Gony Arruda**) – PSDB

2º Secretário

José **Valdomiro Távora Júnior** – PPB

3º Secretário

José Jácome Carneiro **Albuquerque** – PPS

4º Secretário

Gilberto Rodrigues Lima – PHS

Suplentes

Pedro Augusto **Timbó** Camelo – PSDB

Lucílvio Girão Sales – PL

2005–2006

1º de fevereiro de 2005

Presidente	Marcos César Cals de Oliveira – PSDB
1º Vice-presidente	Idemar Loyola Citó – PSDB
2º Vice-presidente	Domingos Gomes de Aguiar Filho – PMDB
1º Secretário	Esmerino Oliveira Arruda Coelho Júnior (Gony Arruda) – PSDB
2º Secretário	José Jácome Carneiro Albuquerque – PPS
3º Secretário	Fernando Hugo da Silva Colares – PSDB
4º Secretário	Gilberto Rodrigues Lima – PHS
Suplentes	Pedro Augusto Timbó Camelo – PSDB Ana Paula Gomes da Cruz Napoleão – PFL Lucívio Girão Sales – PL

2007–2008

1º de fevereiro de 2007

Presidente

Domingos Gomes de Aguiar **Filho** – PMDB



Advogado. Filho de Domingos Gomes de Aguiar e de Mônica Moreira de Aguiar. Nasceu em Tauá/CE, a 09.10.1963.

1º Vice-presidente

Esmerino Oliveira Arruda Coelho Júnior
(**Gony Arruda**) – PSDB

2º Vice-presidente

Francisco José **Caminha** Almeida – PHS

1º Secretário

José Jácome Carneiro **Albuquerque** – PSB

2º Secretário

Fernando **Hugo** da Silva Colares – PSDB

3º Secretário

Antônio **Hermínio** Bezerra **Resende** – PSL

4º Secretário

Francisco **Osmar** Diógenes **Baquit** – PSDB

Suplentes

Antônio Roque de Araújo (**Sineval**
Roque) – PSB

Francisco **Ely** Aguiar Alves – PSDC

Raimundo Nonato **Ferreira Aragão** – PDT

2009–2010

1º de fevereiro de 2009

Presidente	Domingos Gomes de Aguiar Filho – PMDB
1º Vice-presidente	Esmerino Oliveira Arruda Coelho Júnior (Gony Arruda)* – PSDB
2º Vice-presidente	Francisco José Caminha Almeida** – PHS
1º Secretário	José Jácome Carneiro Albuquerque – PSB
2º Secretário	Fernando Hugo da Silva Colares – PSDB
3º Secretário	Antônio Hermínio Bezerra Resende – PSL
4º Secretário	Francisco Osmar Diógenes Baquit – PSDB
Suplentes	Antônio Roque de Araújo (Sineval Roque) – PSB Francisco Ely Aguiar Alves – PSDC Raimundo Nonato Ferreira Aragão – PDT

*No exercício da presidência em 03.01.2011, assumiu a Secretaria do Esporte.

**Assumiu a presidência de 03 a 31 de janeiro de 2011.

2011–2012

1º de fevereiro de 2011

Presidente

Roberto Cláudio Rodrigues Bezerra – PSB



Médico-sanitarista. Filho de Roberto Cláudio Frota Bezerra e de Maria das Graças Rodrigues Bezerra. Nasceu em Fortaleza, no dia 15.08.1975.

1º Vice-presidente

José Sarto Nogueira Moreira (**Dr. Sarto**)* – PSB

2º Vice-presidente

Agostinho Frederico Carmo Gomes (**Tin Gomes**) – PHS

1º Secretário

José Jácome Carneiro Albuquerque – PSB

2º Secretário

Francisco Leite Guimarães Nunes (**Neto Nunes**) – PMDB

3º Secretário

João Jaime Gomes Marinho de Andrade – PSDB

4º Secretário

Teodorico José Barreto Menezes – PSDB

Suplentes

Manoel Duca da Silveira Neto – PRB

Francisco **Ely Aguiar** Alves – PSDC

Paulo de Tarso **Facó** Bezerra – PT do B

*Assumiu a presidência de 28 de dezembro de 2012 até 31 de janeiro de 2013.

2013–2014

1º de fevereiro de 2013

Presidente

José Jácome Carneiro Albuquerque –
PROS



Empresário. Filho de Francisco das Chagas Albuquerque e de Maria Nely Carneiro Albuquerque. Nasceu em Fortaleza, no dia 19.03.1955.

1º Vice-presidente

Agostinho Frederico Carmo Gomes (**Tin Gomes**) – PHS

2º Vice-presidente

Daniel Lopes de **Oliveira** Sousa – PMDB

1º Secretário

Sérgio de Araújo Lima **Aguiar** – PROS

2º Secretário

Manoel Duca da Silveira Neto – PRB

3º Secretário

João Jaime Gomes Marinho de Andrade –
PSDB

4º Secretário

Joaquim Noronha Mota Filho – PP

Suplentes

Francisco **Ely Aguiar** Alves – PSDC

Maria **Aderlânia** Soares Barreto **Noronha**
– SD

Marcos **Robério** Ribeiro **Monteiro** – PROS

2015–2016

1º de fevereiro de 2015

Presidente	José Jácome Carneiro Albuquerque – PROS
1º Vice-presidente	Agostinho Frederico Carmo Gomes (Tin Gomes) – PHS
2º Vice-presidente	Daniel Lopes de Oliveira Sousa – PMDB
1º Secretário	Sérgio de Araújo Lima Aguiar – PROS
2º Secretário	Manoel Duca da Silveira Neto – PRB
3º Secretário	João Jaime Gomes Marinho de Andrade – PSDB
4º Secretário	Joaquim Noronha Mota Filho – PP
Suplentes	Francisco Ely Aguiar Alves – PSDC Maria Aderlânia Soares Barreto Noronha – SD Marcos Robério Ribeiro Monteiro – PROS

ANEXO

SIGLA DOS PARTIDOS

ARENA	Aliança Renovadora Nacional
LEC	Liga Eleitoral Católica
MDB	Movimento Democrático Brasileiro
PDC	Partido Democrata Cristão
PDS	Partido Democrático Social
PDT	Partido Democrático Trabalhista
PFL	Partido da Frente Liberal
PHS	Partido Humanista da Solidariedade
PL	Partido Liberal
PMDB	Partido do Movimento Democrático Brasileiro
PP	Partido Progressista
PPB	Partido Progressista Brasileiro
PPR	Partido Progressista Reformador
PPS	Partido Popular Socialista
PR	Partido Republicano
PRB	Partido Republicano Brasileiro
PROS	Partido Republicano da Ordem Social
PRP	Partido da Representação Popular
PRT	Partido Republicano Trabalhista
PSB	Partido Socialista Brasileiro
PSC	Partido Social Cristão
PSD	Partido Social Democrático
PSDB	Partido da Social Democracia Brasileira
PSDC	Partido Social Democrata Cristão
PSL	Partido Social Liberal
PSP	Partido Social Progressista
PT	Partido dos Trabalhadores
PTB	Partido Trabalhista Brasileiro
PTN	Partido Trabalhista Nacional
SD	Partido Solidariedade
UDN	União Democrática Nacional

CRONOLOGIA DAS LEGISLATURAS

Império

Legislatura	Período	Nº de Deputados
1ª	1835–1837	35
2ª	1838–1839	32
3ª	1840–1841	29
4ª	1842–1843	28
5ª	1844–1845	30
6ª	1846–1847	29
7ª	1848–1849	29
8ª	1850–1851	37
9ª	1852–1853	34
10ª	1854–1855	30
11ª	1856–1857	29
12ª	1858–1859	47
13ª	1860–1861	46
14ª	1862–1863	33
15ª	1864–1865	33
16ª	1866–1867	32
17ª	1868–1869	32
18ª	1870–1871	32
19ª	1872–1873	32
20ª	1874–1875	33
21ª	1876–1877	33
22ª	1878–1879	28
23ª	1880–1881	33
24ª	1882–1883	32
25ª	1884–1885	30
26ª	1886–1887	32
27ª	1888–1889	34

Fonte: Hugo Vitor Guimarães, vide bibliografia.

República

Primeira Constituinte – 1891

Senado Estadual – 1ª turma: 06; 2ª turma: 06

Câmara dos Deputados: 24

Segunda Constituinte – 1892

Senado Estadual: 12

Câmara dos Deputados: 22

Legisla- tura	Período	Deputados Eleitos	Deputados Suplentes	Total de Deputados que assu- miram	Obs
1ª	1893–1896			35	
2ª	1897–1900			31	
3ª	1901–1904			31	
4ª	1905–1908			32	
5ª	1909–1912			35	
6ª	1913–1914 1915–1916			30 34	
7ª	1917–1920			30	3ª Consti- tuinte
8ª	1921–1924			34	4ª Consti- tuinte 1921
9ª	1925–1928			32	5ª Consti- tuinte 1925
10ª	1929–1930			31	
11ª	1935–1937			41	6ª Consti- tuinte 1935
12ª	1947–1950	45	05	50	7ª Consti- tuinte 1947
13ª	1951–1954	45	14	59	
14ª	1955–1958	45	18	63	
15ª	1959–1962	54	33	87	
16ª	1963–1966	64	38	102	
17ª	1967–1970	65	11	76	8ª Consti- tuinte 1967
18ª	1971–1974	39	07	46	

19 ^a	1975–1978	40	05	45	
20 ^a	1979–1982	44	11	55	
21 ^a	1983–1986	46	12	58	
22 ^a	1987–1990	46	13	59	9 ^a Con- stituinte 1989
23 ^a	1991–1994	46	13	59	
24 ^a	1995–1998	46	17	63	
25 ^a	1999–2002	46	14	60	
26 ^a	2003–2006	46	28	74	
27 ^a	2007–2010	46	24	70	
28 ^a	2011–2014	46	23	69	
29 ^a	2015–2018	46			

Fonte: Hugo Vitor Guimarães, Arquivo Assembleia Legislativa, Departamento Legislativo.

BIBLIOGRAFIA

- ◆ ANAIS da Assembleia Legislativa do Estado do Ceará.
- ◆ ATAS do Poder Legislativo do Ceara – Assembleia Legislativa do Estado do Ceara (1835-2016).
- ◆ DIÓGENES, Osmar. **Os partidos políticos no Brasil (império e república)**. Fortaleza: Imprensa Oficial do Ceará, 1976.
- ◆ GIRÃO, Raimundo. **Pequena história do Ceará**. Fortaleza: Editora Batista Fontenele, 1953.
- ◆ GUIMARÃES, Hugo Vitor. **Deputados provinciais e estaduais do Ceará (Assembleias Legislativas 1835-1947)**. Fortaleza: Editora Jurídica Ltda., 1947.
- ◆ NOBRE, Geraldo. **Democracia à prova: legislativo estadual cearense (1947-1997)**. Fortaleza: INESP, 1998.
- ◆ POMPEU, Gina Marcílio; FARIAS, Isabel Sabino de; VIEIRA, Sofia Lerche. **Coleção Constituições cearenses**. Volumes. Fortaleza: INESP, 2005.
- ◆ STUDART, Barão de. **Diccionario bio-bibliographico cearense**. Fortaleza: Typo-lithographia a Vapor, 1910, 1913, volumes primeiro e segundo. Fortaleza: Typ. Minerva, 1915, volume terceiro.
- ◆ Coordenadoria de Comunicação Social da Assembleia.
- ◆ Departamento Legislativo da Assembleia.
- ◆ Departamento de Recursos Humanos da Assembleia.
- ◆ Entrevistas com deputados e familiares.
- ◆ Setor de Arquivo da Assembleia.
- ◆ Visitas domiciliares a deputados.

HINO NACIONAL BRASILEIRO

Música de Francisco Manoel da Silva
Letra de Joaquim Osório Duque Estrada

Ouviram do Ipiranga as margens plácidas
De um povo heróico o brado retumbante,
E o sol da Liberdade, em raios fúlgidos,
Brilhou no céu da Pátria nesse instante.

Se o penhor dessa igualdade
Conseguimos conquistar com braço forte,
Em teu seio, ó Liberdade,
Desafia o nosso peito a própria morte!

Ó Pátria amada,
Idolatrada,
Salve! Salve!

Brasil, um sonho intenso, um raio vívido
De amor e de esperança à terra desce,
Se em teu formoso céu, risonho e límpido,
A imagem do Cruzeiro resplandece.

Gigante pela própria natureza,
És belo, és forte, impávido colosso,
E o teu futuro espelha essa grandeza

Terra adorada,
Entre outras mil,
És tu, Brasil,
Ó Pátria amada!

Dos filhos deste solo és mãe gentil,
Pátria amada,
Brasil!

Deitado eternamente em berço esplêndido,
Ao som do mar e à luz do céu profundo,
Fulguras, ó Brasil, florão da América,
Iluminado ao sol do Novo Mundo!

Do que a terra mais garrida
Teus risonhos, lindos campos têm mais flores;
"Nossos bosques têm mais vida",
"Nossa vida" no teu seio "mais amores".

Ó Pátria amada,
Idolatrada,
Salve! Salve!

Brasil, de amor eterno seja símbolo
O lábaro que ostentas estrelado,
E diga o verde-louro desta flâmula
— Paz no futuro e glória no passado.

Mas, se ergues da justiça a dava forte,
Verás que um filho teu não foge à luta,
Nem teme, quem te adora, a própria morte.

Terra adorada
Entre outras mil,
És tu, Brasil,
Ó Pátria amada!

Dos filhos deste solo és mãe gentil,
Pátria amada,
Brasil!

HINO DO ESTADO DO CEARÁ

Música de Alberto Nepomuceno

Letra de Tomás Lopes

Terra do sol, do amor, terra da luz!
Soa o clarim que tua glória conta!
Terra, o teu nome e a fama aos céus remonta
Em clarão que seduz!
Nome que brilha – esplêndido luzeiro
Nos fulvos braços de ouro do cruzeiro!

Mudem-se em flor as pedras dos caminhos!
Chuvas de prata rolem das estrelas...
E despertando, deslumbrada, ao vê-las
Ressoa a voz dos ninhos...
Há de florir nas rosas e nos cravos
Rubros o sangue ardente dos escravos.

Seja teu verbo a voz do coração,
verbo de paz e amor do Sul ao Norte!
Ruja teu peito em luta contra a morte,
Acordando a amplidão.
Peito que deu alívio a quem sofria
e foi o sol iluminando o dia!

Tua jangada afoita enfune o pano!
Vento feliz conduza a vela ousada!
Que importa que no seu barco seja um nada
Na vastidão do oceano,
Se à proa vão heróis e marinheiros
E vão no peito corações guerreiros!

Sim, nós te amamos, em aventuras e mágoas!
Porque esse chão que embebe a água dos rios
Há de florir em meses, nos estios
E bosques, pelas águas!
selvas e rios, serras e florestas
Brotem no solo em rumorosas festas!

Abra-se ao vento o teu pendão natal
sobre as revoltas águas dos teus mares!
E desfraldado diga aos céus e aos mares
A vitória imortal!
Que foi de sangue, em guerras leais e francas,
E foi na paz da cor das hóstias brancas!

**INSTITUTO DE ESTUDOS E PESQUISAS SOBRE O
DESENVOLVIMENTO DO ESTADO DO CEARÁ**

Inesp

Júlia Neide Pinheiro Nogueira
Presidente

Gráfica do Inesp

Ernandes do Carmo
Coordenador

**Cleomarcio Alves (Marcio), Francisco de Moura,
Hadson França e João Alfredo**
Equipe Gráfica

Aurenir Lopes e Tiago Casal
Equipe de Produção Braille

Carol Molfese e Mário Giffoni
Equipe de Diagramação

José Gotardo Filho e Valdemice Costa (Valdo)
Equipe de Design Gráfico

Lúcia Maria Jacó Rocha e Vânia Monteiro Soares Rios
Equipe de Revisão

Site: www.al.ce.gov.br/inesp
E-mail: inesp@al.ce.gov.br
Fone: (85) 3277-3701
Fax: (85) 3277-3707



**Assembleia Legislativa
do Estado do Ceará**

Assembleia Legislativa do Estado do Ceará
Av. Desembargador Moreira 2807,
Dionísio Torres, CEP 60170-900, Fortaleza, Ceará,
Site: www.alce.gov.br
Fone: (85) 3277-2500